

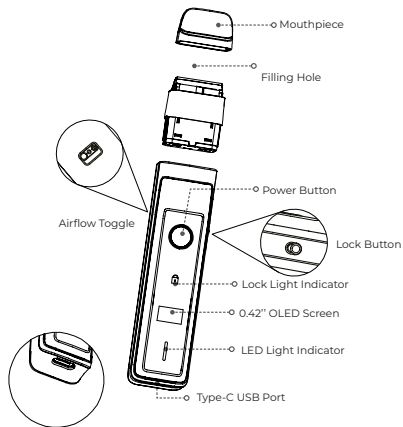
USER MANUAL

VAPORESSO XROS PRO



Thank you for choosing VAPORESSO product. Please read this instruction carefully before use to ensure a perfect experience.
If there is any additional requirement about this product, please consult the local agent or contact us through our website: www.vapresso.com

ENLARGED VIEW



SPECIFICATION

SPECIFICATIONS	3ml Version	2ML Version (TPD)	2ML Version
Dimensions	119.70*24.4*18.45mm		115.2*24.4*18.45mm
Pod Capacity	3ml	2ml (TPD)	2ml
Resistance:	0.4Ω	0.4Ω	1.0Ω/0.6Ω
Battery Capacity	1200mAh		
Charging	Type-C, 2A		
Display	0.42" OLED Screen, 1* LED Light Indicator, 1* Lock Light Indicator		

FIGURE 1

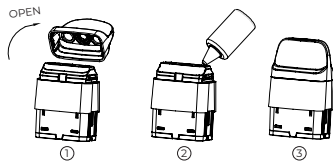


FIGURE 2

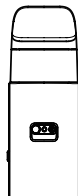
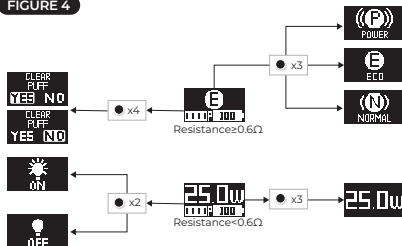


FIGURE 3



FIGURE 4



USE INSTRUCTIONS**1. Install & Replace the Pod**

Pull out the pod from the battery and install the new one.

*If it's the first time using the device, please tear off the sticker of the pre-installed pod.

2. Fill the E-Liquid (Refer to FIGURE1)

Snap off the mouthpiece then squeeze the e-liquid through filling hole.

After filling, put the mouthpiece back and make sure it's shut firmly.

*If it's the first time filling the e-liquid, please wait 5 minutes for the coil to prime.

3. Adjust Airflow (Refer to FIGURE2)

There is an airflow control toggle on the back of the battery. Adjust the toggle according to your vaping habits for different airflow effects.

4. Power ON/OFF

Click the power button 5 times in 2 seconds to power on or power off the device.

5. Start Vaping

The device is both button-activated and draw-activated. Press the power button or inhale directly through the mouthpiece and exhale to start vaping. The LED indicator will flash in green/blue/red color according to the power status during vaping.

6. Check the Battery Level

The LED indicator will stay in green/blue/red color to show the battery level after vaping or inserting the pod.

Battery Level	LED Color
70%-100%	Green
30%-70%	Blue
0-30%	Red

7. Charging

Please use the in-box Type-C cable to charge the device. The screen will show charging status in real time, and 100% means fully charged.

8. Lock Button (Refer to FIGURES)

You can lock the power button by flipping the lock button, and the Power ON/OFF function still works.

9. Light Effect Settings

Click the power button 2 times in 2 seconds to turn on/off the LED indicator.

10. Power/Mode Settings

When using the 0.6/0.7/0.8/1.0/1.2Ω PODs, click the power button 3 times in 2s to enter the vaping mode setting interface, then click the power button to choose P (POWER), N (NORMAL) or E (ECO) mode, and wait 3 seconds to save the current status and exit.

*When using the 0.4Ω POD, click the power button 3 times in 2s to enter the power setting interface, and click again to adjust the wattage.

11. Puff Cleaned Reset

Click the power button 2 times in 2s to enter the puff cleaned reset interface, then click the power button to choose YES or NO, and wait 3s to exit.

PROTECTIONS

Low Resistance/Short-circuit/High Temperature: The red indicator will flash 5 times and the device will stop working.

No Load/High Resistance: The current battery level indicator will flash 5 times and the device will stop working.

Low Voltage/Over Discharging: The red indicator will flash 3 times and the

device will stop working.

Over Charging: The green indicator will stay on and the device will stop charging.

Overtime(s): The device will stop working and the LED indicator will flash in green-blue-red.

CAUTIONS

1. Please turn off the device when it is not in use.
2. Do not leave the charging device unattended.
3. Do not drop, throw or abuse your device, which may cause damage.
4. Please use a standard USB output charger with proper charging current and voltage range.
5. Keep away from the water or any flammable gas, liquid.
6. Do not expose the device to direct sunlight, dust, moisture or mechanical shock.
7. Do not expose the device to extreme temperature. (Recommended temperature range 10-40°C using and 10-40°C while storing)
8. EEE Recycling: the product should not be treated as household waste, instead, it should be handed over to the applicable collection point for the recycling of electrical and electronic equipment.
9. Battery Recycling: the product battery should not be treated as household waste, instead, it should be handed over to the applicable used battery collection point for recycling.
10. Only have your device repaired by VAPORESSO. Do not attempt to repair it by yourself as damage or personal injury may occur.

WARNINGS

This refillable electronic cigarette is intended for use with compatible e-liquid, which may contain nicotine. Nicotine is an addictive substance and it is not suitable or recommended to use in following cases:

1. This device is not suitable for:

- Persons under the legal smoking age.
- Persons experiencing heart disease, stomach or duodenal ulcers, liver or kidney problems, long-term throat disease or difficult breathing due to bronchitis, emphysema or asthma.
- Persons with an overactive thyroid gland or experiencing pheochromocytoma (a tumour of the adrenal gland that can effect blood pressure).
- Persons taking certain medications like Theophylline, Ropinirole or Clozapine and etc.

2. This device is not recommended for:

- Non-smokers
- Pregnant or breastfeeding women

3. You may experience the following results if you use nicotine containing e-liquid with this product. If it happens, please consult a healthcare professional and show them this leaflet if possible:

Feeling faint / Nausea / Dizziness / Headache / Coughing / Irritation of the mouth or throat / Stomach discomfort / Hiccups / Nasal congestion / Vomition / Chest palpitations / pain or an irregular heart rate.

This device should not be used by persons under the legal smoking age.

INSTRUCTIONS D'UTILISATION**1. Installer et remplacer le POD**

Retirez le pod de la batterie est installé le nouveau.

*Si l'agit de la première utilisation de l'appareil, décollez l'autocollant présent sur le pod pré-installé.

2. Remplir d'E-liquide, (voir la FIGURE 1)

Déclipsez l'emboucheur et remplissez d'e-liquide par l'orifice de remplissage. Après remplissage, réinstallez l'emboucheur et assurez-vous qu'elle est fermement enclenchée.

*Si l'agit de la première fois que vous remplissez en E-liquide, attendez 5 minutes que la coil s'amorce.

3. Ajuster le débit d'air (voir la FIGURE 2)

Un sélecteur de contrôle du débit d'air se trouve au dos de la batterie.

Ajustez ce sélecteur selon vos habitudes de vapotage et pour obtenir différents effets de débit d'air.

4. Alimentation activée/désactivée

Appuyez sur le bouton d'alimentation 5 fois en 2 secondes pour allumer ou éteindre l'appareil.

5. Commencer à vapoter

Cet appareil peut être activé par bouton ou par tirage. Appuyez sur le bouton d'alimentation ou inhalez directement par l'emboucheur et expirez pour commencer à vapoter. L'indicateur LED clignotera en vert, bleu/rouge en fonction de l'état de l'alimentation pendant le vapotage.

6. Consulter le niveau de charge de la batterie

Le voyant indicateur LED restera en vert/bleu/rouge pour indiquer le niveau de charge de la batterie après le vapotage ou l'insertion du pod.

Niveau de charge de la batterie	Couleur de la LED
70%-100%	Vert
30%-70%	Bleu
0-30%	Rouge

7. Chargement

Veillez utiliser le câble Type-C inclus dans la boîte pour charger l'appareil.

L'écran affichera l'état de charge en temps réel. 100 % veut dire que la batterie est pleine.

8. Bouton de verrouillage (voir la FIGURE 3)

Vous pouvez verrouiller le bouton d'alimentation en faisant basculer le bouton de verrouillage, la fonction d'alimentation/mise hors-tension est toujours active.

9. Réglages des effets lumineux

Appuyez sur le bouton d'alimentation 2 fois en 2 secondes pour allumer ou éteindre l'indicateur LED.

10. Réglages Alimentation/Mode

Lorsque vous utilisez les 0.6/0.7/0.8/1.0/2.0 PODS, cliquez sur le bouton d'alimentation 3 fois en 2 s pour ouvrir l'interface de mode de vapotage.

Cliquez ensuite sur le bouton d'alimentation pour choisir P (POWER), N (NORMAL) ou E (ECO) mode, et attendez 3 secondes que l'état soit appliqué et quitter.

*Si vous utilisez le 0.4Ω POD, cliquez 3 fois en 2 s pour ouvrir l'interface de réglage de la puissance, et cliquez à nouveau pour ajuster le wattage.

11. Réinitialisation de réinitialisation du nombre de bouffées

Cliquez sur le bouton 2 fois en 2 s pour ouvrir l'interface de réinitialisation du nombre de bouffées. Cliquez ensuite sur le bouton d'alimentation pour choisir YES ou NO, attendez 3 s qui l'interface se ferme.

PROTECTIONS

Basse résistance/Court-circuit/Haute température L'indicateur rouge clignotera 5 fois et l'appareil se coupera.

Pas de charge/Haute résistance: L'indicateur du niveau actuel de la batterie clignotera 5 fois et l'appareil se coupera.

Basse tension/Surdécharge: L'indicateur rouge clignotera 3 fois et l'appareil se coupera.

Surcharge: L'indicateur vert s'allumera en continu et l'appareil cessera la charge.

Utilisation trop longue (8 s): L'appareil se coupera et l'indicateur LED clignotera en alternance vert-bleu-rouge.

MISES EN GARDE

1. Veuillez éteindre l'appareil quand vous ne l'utilisez pas.

2. Ne laissez pas le dispositif de charge sans surveillance.

3. Ne faites pas tomber, ne jetez pas et ne faites aucune utilisation abusive ou excessive de votre appareil, car il pourrait subir des dommages.

4. Veuillez utiliser un chargeur à sortie USB standard au courant de charge et à la plage de tensions appropriés.

5. Tenir éloigné de l'eau, des gaz inflammables et des liquides.

6. N'exposez pas l'appareil à la lumière directe du soleil, à la poussière, à l'humidité ou aux chocs mécaniques.

7. N'exposez pas l'appareil à des températures extrêmes. (Plage de températures recommandées: -10°C/50°F/-14-140°F pendant l'utilisation et -10-45°C/-14-113°F pendant le stockage).

8. Recyclage des équipements EEE Ce produit ne doit pas être traité comme un déchet domestique. Il doit plutôt être apporté au point de collecte adéquat pour le recyclage de ses équipements électriques et électroniques.

9. Recyclage de la batterie: La batterie de ce produit ne doit pas être traitée comme un déchet domestique. Elle doit plutôt être apportée au point de collecte de batteries usagées approprié pour recyclage.

10. Ne faites répéter votre produit par personne d'autre que VAPORESSO. N'essayez pas de le réparer par vos propres moyens au risque d'occasionner des dommages matériels ou corporels.

AVERTISSEMENTS

La présente cigarette électronique rechargeable est destinée à être utilisée avec de l'E-liquide compatible pouvant contenir de la nicotine. La nicotine est une substance addictive et son utilisation n'est pas recommandée ou appropriée dans les cas suivants :

1. Le présent appareil n'est pas adapté pour :

- Les personnes n'ayant pas encore l'âge légal pour commencer à fumer.
- Les personnes souffrant de maladies cardiaques, d'ulcères de l'estomac ou du duodénum, de problèmes hépatiques ou rénaux, d'une maladie durable de la gorge, d'une difficulté respiratoire due à la bronchite, à l'emphysème ou à l'asthme.
- Les personnes ayant une glande thyroïde hyperactive ou souffrant de phéochromocytome (une tumeur de la glande surrénale qui peut affecter la pression artérielle).
- Les personnes prenant certains médicaments comme la Théophylline, le Ropinirole ou la Clozapine, etc.

2. Le présent appareil n'est pas recommandé pour :

- Les non-fumeurs
- Les femmes enceintes ou allaitantes

3. Vous pouvez ressentir les effets ou sensations suivants si vous utilisez de l'E-liquide contenant de la nicotine avec ce produit. Si cela se produit, veuillez consulter un professionnel de la santé et lui montrer la présente brochure si possible :

- Sensation de faiblesse - Nausée - Étourdissement - Maux de tête
- Toux - Irritation de la bouche ou de la gorge - Gêne gastrique - Hoquets
- Congestion nasale - Vomissement - Des palpitations ou de la douleur dans la poitrine ou un rythme cardiaque irrégulier

Cet appareil ne doit pas être utilisé par des personnes n'ayant pas encore l'âge légal pour commencer à fumer.

NUTZUNGSANWEISUNGEN

1. Installation & Austausch des PODs

Ziehen Sie den Pod aus dem Akku und installieren Sie einen neuen.
Wenn es sich um das erste Mal handelt, dass Sie das Gerät verwenden, ziehen Sie bitte den Aufkleber von dem vorinstallierten Pod ab.

2. Einfüllen von E-Liquid (Siehe ABILDUNG 1)

Nehmen Sie das Mundstück ab und füllen Sie E-Liquid durch das Füllloch ein. Installieren Sie das Mundstück nach dem Befüllen wieder. Stellen Sie sicher, dass es fest verschlossen ist.

Wenn es sich um das erste Mal handelt, dass Sie E-Liquid nachfüllen, warten Sie bitte 5 Minuten, um die Coil vorzubereiten.

3. Stellen Sie den Luftstrom ein (Siehe ABILDUNG 2)

Hinten am Akku befindet sich ein Schalter zum Einstellen des Luftstroms. Mit dem Schieber können Sie verschiedene Luftstromeffekte entsprechend Ihrer Dampfwohlfühlens einstellen.

4. EIN-/AUSCHALTEN

Drücken Sie den Power-Knopf 5 Mal in 2 Sekunden, um das Gerät ein- oder auszuschalten.

5. Beginnen Sie mit dem Dampfen

Das Gerät aktiviert sich sowohl auf Zug als auch auf Betätigung der Taste. Drücken Sie die Einschalttaste oder atmen Sie direkt durch das Mundstück ein und aus, um mit dem Dampfen zu beginnen. Die LED-Anzeige blinkt beim Dampfen je nach Stromversorgungsstatus in grün/blau/rot.

6. Prüfen des Akkustands

Die LED-Anzeige bleibt nach dem Dampfen oder Einsetzen des Pods zur Anzeige des Akkuffüllstands grün/blau/rot.

Akkustand	LED-Farbe
70%-100%	Grün
30%-70%	Blau
0-30%	Rot

7. Ladevorgang

Verwenden Sie zum Laden des Geräts bitte das beigelegte Typ-C-Kabel. Der Bildschirm zeigt den Ladestatus in Echtzeit an, 100 % bedeutet vollständig geladen.

8. Sperrtaste (Siehe ABILDUNG 3)

Durch betätigen der Sperrtaste können Sie die Einschalttaste sperren und die Funktion zum EIN-/AUSCHALTEN funktioniert weiterhin.

9. Einstellungen zu Lichteffekten

Drücken Sie die Einschalttaste 2 Mal in 2 Sekunde, um die LED-Anzeige ein-/auszuschalten.

10. Einstellungen zu Betrieb/Modus

Klicken Sie bei der Verwendung von 0,6/0,7/0,8/1,0/1,2 Ω PODs die Einschalttaste 3 Mal in 2 Sekunden, um die Einstellungsschnittstelle Dampfmodus aufzurufen. Klicken Sie die Einschalttaste dann, um zwischen den Modi P (POWER), N (NORMAL) oder E (ECO) zu wählen und warten Sie 3 Sekunden, um den Status auszuwählen und das Menü zu verlassen.

Klicken Sie bei der Verwendung eines 0,4 Ω PODs die Einschalttaste 3 Mal in 2 Sekunden, um die Einstellungsschnittstelle zum Betrieb aufzurufen. Klicken Sie die Einschalttaste erneut, um die Wattzahl einzustellen.

11. Züge zurücksetzen Zurücksetzen

Klicken Sie die Einschalttaste 2 Mal in 2 Sekunden, um die Schnittstelle zum Zurücksetzen der Zuganzahl aufzurufen. Klicken Sie die Einschalttaste dann, um zwischen JA oder NEIN auszuwählen und warten Sie 3 Sekunden, um das Menü zu verlassen.

SCHUTZ

Bassee résistance/Court-circuit/Haute température L'indicateur rouge

Geringer Widerstand/Kurzschluss/Übertemperatur: Die rote Anzeige blinkt 5 Mal und das Gerät hört auf, zu funktionieren.

Leerlauf/Hoher Widerstand: Die Akkuladestandsanzeige blinkt 5 Mal und das Gerät hört auf, zu funktionieren.

Niedrigspannung/Tiefentladung: Die rote Anzeige blinkt 3 Mal und das Gerät hört auf, zu funktionieren.

Überladung: Die grüne Anzeige bleibt eingeschaltet und das Gerät hört auf, zu laden.

Overtime (8 Sek.): Das Gerät stellt die Funktion ein und die LED-Anzeige blinkt grün-blau-rot.

WARNHINWEISE

- Bitte schalten Sie das Gerät, wenn es nicht in Gebrauch ist, aus.
- Lassen Sie das ladende Gerät nicht unbeaufsichtigt.
- Lassen Sie Ihr Gerät nicht fallen, werfen Sie es nicht und missbrauchen Sie es nicht. Dies kann zu Schäden führen.
- Bitte verwenden Sie das Standard-USB-Leistungs-ladegerät mit geeignetem Ladestrom und Spannungsbereich.
- Gerät von Wasser, entflammaren Gasen und Flüssigkeiten fernhalten. Das Gerät keinem direkten Sonnenlicht, Staub, Feuchtigkeit oder mechanischen Stößen aussetzen.
- Das Gerät keinen extremen Temperaturen aussetzen. (Empfohlener Temperaturbereich: 10-60°C /14-140°F bei der Verwendung und -10-45°C /14-113°F bei der Lagerung).
- EEE Recycling: Das Produkt darf nicht als Hausmüll entsorgt werden, sondern muss stattdessen an einem geeigneten Sammelpunkt zum Recycling von elektrischer und elektronischer Ausrüstung abgegeben werden.
- Akku-Recycling: Der Produktakku darf nicht als Hausmüll entsorgt werden, sondern muss stattdessen an einem geeigneten Sammelpunkt zum Recycling von Altbatterien abgegeben werden.
- Lassen Sie Ihr Gerät nur durch VAPRESSO reparieren. Versuchen Sie nicht, es selbst zu reparieren, da dies zu Schäden oder Verletzungen führen kann.

WARNUNGEN

Diese wiederverfügbare elektronische Zigarette dient zur Verwendung mit kompatiblen E-Liquid, das Nikotin enthalten kann. Nikotin ist ein Suchtmittel und ist in den folgenden Fällen nicht geeignet oder zu empfehlen:

1. Dieses Gerät ist nicht geeignet für:

- Personen unter dem gesetzlichen Raualter.
- Personen mit Herzerkrankungen, Magen oder Zwölffingerdarmgeschwüren, Leber oder Nierenproblemen, Langzeit-Rachenraumkrankungen oder Atembeschwerden wie Bronchitis, Emphysem oder Asthma.
- Personen mit einer überaktiven Schilddrüse oder mit Phäochromozytoma (einem Tumor der Nebenniere, der Auswirkungen auf den Blutdruck haben kann).
- Personen, die bestimmte Medikamente nehmen beispielsweise Theophyllin, Ropinirol oder Clozapin usw.

2. Dieses Gerät ist nicht empfehlenswert für:

- Nichtraucher
- Schwangere oder stillende Frauen

3. Bei der Verwendung von E-Liquids mit Nikotin mit diesem Produkt kann es zu nachstehenden Folgen kommen. Falls dies passiert, kontaktieren Sie bitte einen Gesundheitsexperten und zeigen Sie ihm nach Möglichkeit dieses Infoblatt:

- Ohnmachtsgefühl - Übelkeit - Schwindel - Kopfschmerzen - Husten - Irritation im Mund- oder Rachenraum - Magenbeschwerden - Schluckauf - Nasale Verstopfung - Erbrechen - Schmerzen in der Brust/Herzklappen oder unregelmäßiger Herzschlag

Dieses Gerät darf nicht von Personen unter dem gesetzlichen Raualter verwendet werden

INSTRUCCIONES DE USO

1. Instalación y reemplazo del POD

Extraiga el POD de la batería e instale el nuevo.

***Retire la pegatina del módulo preinstalado cuando utilice el dispositivo por primera vez.**

2. Llene el E-líquido (consulte la IMAGEN 1)

Retire la boquilla y luego exprima el e-líquido a través del orificio de llenado. Cuando haya llenado, vuelva a colocar la boquilla y asegúrese de que esté bien cerrada.

***Si es la primera vez que llena el e-líquido, espere 5 minutos para que la bobina se cebe.**

3. Ajuste el flujo de aire (consulte la IMAGEN 2)

En la parte posterior de la batería encontrará el interruptor de control del flujo de aire. Ajuste la palanca de acuerdo con sus hábitos de vapeo para obtener diferentes efectos de flujo de aire.

4. Encendido/apagado

Haga clic en el botón de encendido 5 veces en 2 segundos para encender o apagar el dispositivo.

5. Empiece a vapear

Puede activar el dispositivo mediante el botón o dando caladas. Presione el botón de encendido o inhale directamente a través de la boquilla y exhale para comenzar a vapear. El indicador LED parpadeará en color verde/azul/rojo según el estado de energía durante el vapeo.

6. Verifique el nivel de la batería

El indicador LED permanecerá en color verde/azul/rojo para mostrar el nivel de la batería después de vapear o insertar la cápsula.

Nivel de la batería	Color del LED
70%-100%	Verde
30%-70%	Azul
0-30%	Rojo

7. Carga

Utilice el cable tipo C incluido en la caja para cargar el dispositivo. La pantalla mostrará el estado de carga en tiempo real y 100 % significa carga completa.

8. Botón de bloqueo (consulte la IMAGEN 3)

Puede bloquear el botón de encendido girando el botón de bloqueo y la función de encendido/apagado seguirá funcionando.

9. Configuración de efectos de luz

Haga clic en el botón de encendido 2 veces en 2 segundos para encender/apagar el indicador LED.

10. Configuración de encendido/modo

Cuando utilice los POD de 0,6/0,7/0,8/1,0/1,2 Ω, haga clic en el botón de encendido 3 veces en 2 segundos para ingresar a la interfaz de configuración del modo de vapeo, luego haga clic en el botón de encendido para elegir P (ENERGÍA), N (NORMAL) o E (ECO) y espere 3 segundos para guardar el estado actual y salir.

***Cuando utilice el POD de 0,4 Ω, haga clic en el botón de encendido 3 veces en 2 segundos para ingresar a la interfaz de configuración de energía y haga clic de nuevo para ajustar la potencia.**

11. Restablecer borrado de caladas

Haga clic en el botón de encendido 2 veces en 2 segundos para acceder a la interfaz de reinicio de borrado de caladas. A continuación, haga clic en el botón de encendido para elegir SI o NO y espere 3 segundos para salir.

PROTECCIONES

Baja resistencia/cortocircuito/alta temperatura: El indicador rojo parpadeará 5 veces y el dispositivo dejará de funcionar.

Sin carga/resistencia alta: El indicador de nivel de batería actual parpadeará 5 veces y el dispositivo dejará de funcionar.

Voltaje bajo/sobredescarga: El indicador rojo parpadeará 3 veces y el dispositivo dejará de funcionar.

Sobrecarga: El indicador verde permanecerá encendido y el dispositivo dejará de cargarse.

Horas extras (8 s): El dispositivo dejará de funcionar y el indicador LED parpadeará en verde-azul-rojo.

PRECAUCIONES

1. Apague el dispositivo cuando no esté en uso.
2. No deje el dispositivo de carga desatendido.
3. No deje caer, arroje ni abuse de su dispositivo, ya que puede causar daños.
4. Utilice un cargador de calidad USB Estándar con la corriente de carga y el rango de voltaje adecuados.
5. Mantenga alejado del agua, líquido o cualquier gas inflamable.
6. No exponga el dispositivo a la luz solar directa, polvo, humedad o golpes mecánicos.
7. No exponga el dispositivo a temperaturas extremas. (Rango de temperatura recomendado: -10~60°C /4~140°F durante el uso -10~45°C /14~113°F durante el almacenamiento).
8. Reciclaje EEE: El producto no debe ser tratado como basura doméstica, sino que debe ser entregado al punto de recogida correspondiente para el reciclaje de aparatos eléctricos y electrónicos.
9. Reciclaje de baterías: La batería del producto no debe tratarse como basura doméstica, sino que debe entregarse al punto de recolección de baterías usadas correspondiente para su reciclaje.
10. Solo haga reparar su dispositivo por VAPORESSO. No intente repararlo usted mismo, ya que pueden producirse daños o lesiones personales.

ADVERTENCIAS

Este cigarrillo electrónico recargable está diseñado para usarse con e-líquido compatible que debe contener nicotina. La nicotina es una sustancia adictiva y no es adecuada ni se recomienda su uso en los siguientes casos:

1. Este dispositivo no es adecuado para:

- Personas menores de la edad legal para fumar.
- Personas con enfermedades cardíacas, úlceras estomacales o duodenales, problemas hepáticos o renales, enfermedad de garganta a largo plazo o dificultad para respirar debido a bronquitis, enfisema o asma.
- Personas con una glándula tiroidea hiperséptica o que experimentan feocromocitoma (un tumor de la glándula suprarrenal que puede afectar la presión arterial).
- Personas que toman ciertos medicamentos como teofilina, ropinrol o clozapina, etc.

2. Este dispositivo no se recomienda para:

- No fumadores
- Mujeres embarazadas o en periodo de lactancia.

3. Puede experimentar los siguientes resultados si usa e-líquido que contiene nicotina con este producto. Si sucede, consulte a un profesional de la salud y muéstrele este folleto si es posible.

- Sensación de desmayo - Náuseas - Mareos
- Dolor de cabeza - Tos
- Irritación de la boca o la garganta
- Molestias estomacales - Hipo
- Congestión nasal - Vómitos
- Palpitaciones en el pecho dolor o frecuencia cardíaca irregular

Este dispositivo no debe ser utilizado por personas menores de la edad legal para fumar.

ISTRUZIONI PER L'USO**1. Installare e sostituire il pod**

Estrarre il pod dalla batteria e installarne uno nuovo.

**Se è la prima volta che si usa il dispositivo, rimuovere gli adesivi dal pod, preinstallato.*

2. Riempire con il liquido (Fare riferimento alla FIGURA 1)

Togliere il bocchino e poi aggiungere il liquido dal foro di riempimento. Una volta eseguito il riempimento, riposizionare il bocchino e controllare che assicurati che sia fissato bene.

**Se è la prima volta che si riempie il liquido, attendere 5 minuti in modo che la bobina si bagni.*

3. Regolare il flusso dell'aria (Fare riferimento alla FIGURA 2)

Sul lato posteriore della batteria è presente un regolatore per controllare il flusso dell'aria. Posizionare il regolatore in modo che soddisfi le abitudini di svapatura agendo sul flusso dell'aria.

4. Accensione/Spengimento

Cliccare il pulsante di accensione per 5 volte in 2 secondi per accendere o spegnere il dispositivo.

5. Avviare la svapatura

Il dispositivo può essere attivato sia con pulsante che aspirando. Premere il pulsante di accensione o inalare direttamente dal bocchino ed espirare per avviare la svapatura. L'indicatore LED lampeggia di colore verde/blu/rosso in relazione allo stato dell'alimentazione durante la svapatura.

6. Controllare il livello della batteria

L'indicatore LED diventa di colore verde/blu/rosso per visualizzare il livello della batteria dopo la svapatura o dopo avere inserito il pod.

Livello della batteria	Colori del LED
70%-100%	Verde
30%-70%	Blu
0-30%	Rosso

7. Ricarica

Usare il cavo USB in dotazione di tipo C per ricaricare il dispositivo. Sullo schermo viene visualizzato lo stato della ricarica in tempo reale, e 100% indica che la ricarica è completa.

8. Pulsante di blocco (Fare riferimento alla FIGURA 3)

Può bloccare il pulsante di accensione spostando il pulsante di blocco, la funzione di accensione/spengimento continua a funzionare.

9. Impostazioni effetti luminosi

Cliccare il pulsante di accensione 2 volte in 2 secondi per attivare o disattivare l'indicatore LED.

10. Impostazioni Potenza/Modalità

Quando si usano POD da 0.6/0.7/0.8/1.0/1.2Ω, cliccare il pulsante di accensione 3 volte in 2 secondi per passare all'interfaccia della modalità svapatura, quindi cliccare il pulsante di accensione per scegliere la modalità P (POTENTE), N (NORMALE) o E (ECO), e attendere 3 secondi per salvare lo stato corrente e uscire.

**Quando si usa il POD da 0.4Ω, cliccare il pulsante di accensione 3 volte in 2 secondi per passare all'interfaccia per la potenza, e cliccare di nuovo per regolare la potenza.*

11. Ripristino sbuffo pulito

Cliccare il pulsante di accensione 2 volte in 2 secondi per accedere all'interfaccia per il ripristino dello sbuffo pulito, quindi cliccare il pulsante di accensione per scegliere SI o NO, e attendere 3 secondi per uscire.

PROTEZIONI

Bassa resistenza/corto circuito/temperatura elevata: L'indicatore di colore rosso lampeggia per 5 volte e dopo il dispositivo non funziona più.

Nessun carico/Alta resistenza L'indicatore del livello attuale della batteria lampeggia per 5 volte e dopo il dispositivo non funziona più.
Bassa tensione/Eccessiva scarica L'indicatore di colore rosso lampeggia per 3 volte e dopo il dispositivo non funziona più.
Eccessiva carica: l'indicatore di colore verde rimane acceso e dopo il dispositivo interrompe la ricarica.
Eccessivo numero di volte (8 sec): il dispositivo smette di funzionare e l'indicatore LED lampeggia di colore verde-blù-rosso.

ATTENZIONI

1. Spegnere il dispositivo quando non in uso.
2. Non lasciare il dispositivo in carica incustodito.
3. Non fare cadere, gettare o usare in modo errato il dispositivo, potrebbero verificarsi danni.
4. Usare un caricatore con uscita USB standard con corrente e tensioni di carica adeguate.
5. Tenere lontano da acqua o qualsiasi gas e liquido infiammabile.
6. Non esporre il dispositivo alla luce diretta del sole, polvere, umidità o urti meccanici.
7. Non esporre il dispositivo a temperature estreme. (Intervallo di temperature consigliate: -10~50°C /14~140°F durante l'uso e -10~45°C /14~113°F quando non utilizzato).
8. Riciclo EEE: Il prodotto non deve essere trattato come un rifiuto domestico, deve invece essere consegnato nei punti di raccolta applicabili per il riciclo delle apparecchiature elettriche ed elettroniche.
9. Riciclo della batteria: La batteria del prodotto non deve essere trattata come un rifiuto domestico, deve invece essere consegnata nei punti di raccolta delle batterie usate applicabili per il riciclo.
10. Il dispositivo deve essere riparato solo da Vapresso. Non tentare di riparare il dispositivo, potrebbero verificarsi danni o lesioni personali.

AVVERTENZE

Questa sigaretta elettronica ricaricabile è intesa per l'uso con e-liquid compatibile che può contenere nicotina. La nicotina è una sostanza additiva e non è adatta o consigliata per l'uso nei seguenti casi:

1. Il dispositivo non è adatto a:

- Persone di età inferiore a quella legale per poter fumare.
- Persone che presentano cardiopatia, ulcere allo stomaco o duodenali, problemi al fegato o reni, malattie della gola a lungo termine o difficoltà respiratorie dovute a bronchite, enfisema o asma.
- Persone con ghiandola tiroidea iperattiva o feocromocitoma (un tumore della ghiandola surrenale che può incidere sulla pressione sanguigna).
- Persone che assumono alcune medicine come Theophylline, Ropinirole o Clozapine ecc.

2. Il dispositivo non è consigliato a:

- Non fumatori
- Donne incinta o in allattamento

3. Potrebbe verificarsi quanto segue quando si utilizza e-liquid contenente nicotina con questo prodotto. In tal caso, consultare un medico e mostrare loro questo foglio illustrativo se possibile:

- Sensazione di svenimento - Nausea
- Capogiri - Mal di testa - Tosse
- Irritazione di bocca o gola - Mal di stomaco
- Singhiozzo - Congestione nasale - Vomizione
- Palpitazioni toraciche/dolore o battito cardiaco irregolare

Il dispositivo non deve essere utilizzato da persone di età inferiore a quella legale per poter fumare.

PETUNJUK PENGGUNAAN

1. Memasang & Mengganti Pod

Keluarkan pod dari baterai dan pasang pod baru.

*Jika ini pertama kali menggunakan perangkat, robek stiker dari pod yang sudah terpasang sebelumnya.

2. Mengisi E-liquid(Lihat GAMBAR 1)

Buka mouthpiece, lalu pencet e-liquid melalui lubang pengisian. Setelah selesai mengisi, pasang kembali tutup mouthpiece dan pastikan tertutup dengan kencang.

*Jika ini pertama kali mengisi e-liquid, tunggu 5 menit hingga koil berfungsi maksimal.

3. Menyesuaikan Aliran Udara (Lihat GAMBAR 2)

Terdapat tombol toggle kontrol aliran udara pada bagian belakang baterai. Sesuaikan tombol toggle dengan kebiasaan vaping untuk menikmati efek aliran udara yang berbeda.

4. MENYALAKAN/MEMATIKAN

Klik tombol daya 5 kali dalam 2 detik untuk menyalakan atau mematikan perangkat.

5. Memulai Vaping

Perangkat ini dinyalakan dengan tombol dan dengan diisap. Tekan tombol daya atau tarik napas langsung melalui mouthpiece lalu keluarkan napas untuk memulai vaping. Indikator LED akan berkedip hijau/biru/merah sesuai dengan status daya selama vaping.

6. Memeriksa Level Baterai

Indikator LED akan tetap menyala warna hijau/biru/merah untuk menunjukkan level baterai setelah vaping atau memasukkan pod.

Level Baterai	Warna LED
70%-100%	Hijau
30%-70%	Biru
0-30%	Merah

7. Mengisi daya

Cunakan kabel Tipe-C di dalam kemasan untuk mengisi daya perangkat. Layar akan menampilkan status pengisian daya secara real time, dan 100% berarti daya terisi penuh.

8. Tombol Kunci (Lihat GAMBAR 3)

Tombol daya dapat Anda kunci dengan membalik tombol kunci, dan fungsi DAYA NYALA/MATI tetap bekerja.

9. Pengaturan Efek Lemper

Klik tombol daya 2 kali dalam 2 detik untuk menyalakan atau mematikan indikator LED.

10. Pengaturan Daya/Mode

Ketika menggunakan POD 0.6/0.7/0.8/1.0/1.2Q, klik tombol daya 3 kali dalam 2 detik untuk masuk ke antarmuka pengaturan mode vaping, lalu klik tombol daya untuk memilih mode P (POWER), N (NORMAL) atau E (ECO), dan tunggu 3 detik untuk menyimpan status saat ini dan keluar.

*Apabila menggunakan POD 0.4Q, klik tombol daya 3 kali dalam 2 detik untuk masuk ke antarmuka pengaturan daya, dan klik lagi untuk menyesuaikan watt.

11. Reset Bersih Puff

Klik tombol daya 2 kali dalam 2 detik untuk masuk ke antarmuka reset bersih puff, lalu klik tombol daya untuk memilih YES (Ya) atau NO (Tidak), dan tunggu 3 detik untuk keluar.

PERLINDUNGAN

Resistensi Rendah/Hubung Singkat/Suhu Tinggi: Indikator merah akan

berkedip 5 kali dan perangkat akan berhenti berfungsi. Tanpa Beban/Resistensi Tinggi: Indikator level baterai saat ini akan berkedip 5 kali dan perangkat akan berhenti berfungsi.

Voltage Rendah/Pelepasan Daya Berlebih: Indikator merah akan berkedip 3 kali dan perangkat akan berhenti berfungsi.

Pengisian Daya Berlebih: Indikator hijau akan tetap menyala dan perangkat akan berhenti mengisi daya.

Waktu Berlebih (8 dtk): Perangkat akan berhenti berfungsi dan indikator LED akan berkedip dalam warna hijau-biru-merah.

PERHATIAN

- Matikan perangkat saat sedang tidak digunakan.
- Jangan biarkan perangkat mengisi daya tanpa pengawasan.
- Jangan sampai perangkat Anda jatuh, terlempar, atau disalahgunakan, yang mungkin dapat menyebabkan kerusakan.
- Gunakan pengisi daya output USB standar dengan rentang arus dan voltage pengisian daya yang sesuai.
- Jauhkan dari air atau gas cair yang mudah terbakar.
- Jangan sampai perangkat terpapar sinar matahari langsung, debu, kelembapan, atau guncangan mekanis.
- Jangan sampai perangkat terpapar suhu ekstrem. (Rentang suhu yang direkomendasikan: 14-140°F saat menggunakan dan 14-113°F saat menyimpan).
- Daur Ulang EEE: produk tidak boleh diperlakukan sebagai limbah rumah tangga. Produk sebaiknya diserahkan ke titik pengumpulan yang sesuai untuk daur ulang peralatan listrik dan elektronik.
- Daur Ulang Baterai: baterai produk tidak boleh diperlakukan sebagai limbah rumah tangga. Produk sebaiknya diserahkan kepada titik pengumpulan baterai bekas yang sesuai untuk daur ulang.
- Serahkan urusan perbaikan perangkat kepada VAPORESSO. Jangan coba-coba memperbaikinya sendiri karena bisa menyebabkan kerusakan atau cedera diri.

PERINGATAN

Rokok elektronik ini usang ditunjukkan untuk digunakan dengan cairan yang kompatibel, yang mungkin mengandung nikotin. Nikotin adalah zat adiktif dan tidak cocok atau direkomendasikan untuk digunakan dalam kasus-kasus berikut:

1. Perangkat ini tidak cocok untuk:

- Orang-orang yang belum masuk usia boleh merokok.
- Para penderita penyakit jantung, lambung atau ulkus duodenum, masalah liver atau ginjal, penyakit tenggorokan jangka panjang, atau sulit bernapas karena bronkitis, emfisema, atau asma.
- Penderita kelenjar tiroid yang terlalu aktif atau penderita pheochromositoma (tumor kelenjar adrenal yang dapat meningkatkan tekanan darah).
- Orang yang mengonsumsi obat tertentu seperti Teofilin, Ropinirol, atau Clozapine dll.

2. Perangkat ini tidak direkomendasikan untuk:

- Kalangan non-perokok
- Wanita hamil atau menyusui

3. Anda mungkin merasakan masalah-masalah berikut ini jika Anda menggunakan cairan yang mengandung nikotin dengan produk ini. Jika memang demikian, konsultasikan kepada tenaga kesehatan profesional dan tunjukkan sebaran jika Anda memungkinan:

Merasa pingsan/Mual/Pening/Sakit kepala/BatuKandis pada mulut atau tenggorokan/Nyeri perut/Cegukan/Hidung tersumbat/Muntah/Palpitasi dada/nyeri atau detak jantung tidak teratur

GEBRUIKSAANWIJZINGEN

1. De pod plaatsen en vervangen

Trek de pod uit de batterij en plaats de nieuwe.
***Als het de eerste keer is dat u het apparaat gebruikt, trek de sticker dan van de vooraf geplaatste pod.**

2. E-vloeistof bijvullen (Raadpleeg AFBEELDING 1)

Klik het mondstuk los en duw vervolgens de e-vloeistof door de vulopening. Plaats het mondstuk terug na het vullen en verzeker dat het goed aansluit.

***Als er voor de eerste keer e-vloeistof bijgevoeld wordt, wacht dan 5 minuten tot de coil klaar is voor gebruik.**

3. Het luchtdobiet instellen (Raadpleeg AFBEELDING 2)

Er bevindt zich een regelknop voor het luchtdobiet op de achterkant van de batterij. Stel de knop in op verschillende luchtdobieteffecten, overeenkomstig uw vapinggewoonten.

4. AAN-/UIT KNOP

Klik binnen de 2 seconden 5 keer op de aan-/uitknop om het apparaat in of uit te schakelen.

5. Beginnen met vaperen

Het apparaat wordt met een knop en door te inhaleren geactiveerd. Druk op de aan-/uitknop of inhaleer via het mondstuk en adem uit om te beginnen met vaperen. Het LED-indicatielampje zal groen/blauw/rood knipperen, overeenkomstig het vermogen tijdens het vaperen.

6. Het batterijniveau controleren

Het LED-indicatielampje zal groen/blauw/rood blijven branden om het batterijniveau aan te geven na het vullen of het plaatsen van de pod.

Batterijniveau	LED-kleur
70%-100%	Groen
30%-70%	Blauw
0-30%	Rood

7. Opladen

Gebruik de bijgeleverde type-C kabel om het apparaat op te laden. Het scherm zal de laadstatus in realtime weergeven en 100% betekent volledig opgeladen.

8. Vergrendelknop (Raadpleeg AFBEELDING 3)

U kunt de aan-/uitknop vergrendelen door de knop in de andere richting te zetten en de functie IN-/UITSCHAKELLEN zal blijven werken.

9. Instellingen lichteffect

Klik binnen de 2 seconden 2 keer op de aan-/uitknop om het LED-indicatielampje in/uit te schakelen.

10. Instellingen vermogen/voeding

Klik bij het gebruiken van de 0.6/0.7/0.8/1.0/1.2Q POD's, 3 keer binnen 2s op de aan-/uitknop om het scherm voor het instellen van de vappingmodus te openen, klik daarna op de aan-/uitknop om de modus P (POWER), N (NORMAL) of E (ECO) te kiezen en wacht 3 seconden om de huidige status op te slaan en sluit daarna het scherm.

***Klik bij het gebruiken van de 0.4Q POD, 3 keer binnen 2s op de aan-/uitknop om het scherm voor de vermogensinstelling te openen en klik daarna opnieuw op de wiggate in te stellen.**

11. Mondstuk gereinigd Reset

Klik binnen 2s 2 keer op de aan-/uitknop om het scherm mondstuk gereinigd reset te openen, klik daarna op de aan-/uitknop om JA of NEE te kiezen en wacht 3s om het scherm te sluiten.

BEVEILIGINGEN

Lage weerstand/Kortsluiting/Hoge temperatuur: Het rood indicatielampje zal 5 keer knipperen en het apparaat zal stoppen met werken.

Geen belasting/hoge weerstand: Het indicatielampje voor het huidige batterijniveau zal 5 keer knipperen en het apparaat zal stoppen met werken. Lage spanning/overladden: Het rood indicatielampje zal 3 keer knipperen en het apparaat zal stoppen met werken. Overladden: Het groen indicatielampje zal blijven branden en het apparaat zal stoppen met opladen. Te lang gebruik (8s): Het apparaat zal stoppen met werken en het LED-indicatielampje zal groen-blauw knipperen.

VOORZORGSMAATREGELEN

- Zet het apparaat uit wanneer het niet wordt gebruikt.
- Laat het apparaat dat wordt opgeladen niet onbeheerd achter.
- Laat uw apparaat niet vallen en gooi en misbruik het niet, omdat dit schade kan veroorzaken.
- Gebruik een oplader met standaard USB-uitvoer met de juiste laadstroom en voltagebereik.
- Houd weg bij water en ontvlambare gassen en vloeistoffen.
- Stel het apparaat niet bloot aan direct zonlicht, stof, vocht of mechanische shock.
- Stel het apparaat niet bloot aan extreme temperaturen. (Aanbevolen temperatuurbereik: -10~60°C /14~140°F tijdens gebruik en -10~45°C /14~113°F bij opslag).
- EEE recylen: Dit product mag niet worden behandeld als huishoudelijk afval, en moet daarom worden ingeleverd bij het juiste verzamelpunt voor het recylen van elektrische en elektronische apparatuur.
- Recylen van de batterij: De batterij mag niet worden behandeld als huishoudelijk afval, en moet daarom worden ingeleverd bij het juiste verzamelpunt voor gebruikte batterijen voor het recylen.
- Laat uw apparaat enkel door VAPORESSO repareren. Probeer het niet zelf te repareren, omdat u schade kunt toebrengen aan het apparaat of uzelf kunt verwonden.

WAARSCHUWINGEN

Deze herbare, elektrische sigaret is bedoeld om te gebruiken met compatibele e-vloeistoffen, deze kunnen nicotine bevatten. Nicotine is een verslavende substantie en is niet geschikt of aanbevolen voor gebruik in de volgende gevallen:

1. Dit apparaat is niet geschikt voor:

- Personen jonger dan de wettelijk toegestane rookleeftijd.
- Personen met hartproblemen, maag of darmzweren, lever of nierproblemen, langdurige keelziekten of ademhalingsproblemen door bronchitis, longemfysem of astma.
- Personen met een overactieve schildklier die last hebben van een feochromocytoom (een tumor in de bijnier die invloed kan hebben op de bloeddruk).
- Personen die bepaalde medicatie gebruiken, zoals Theofylline, Ropinirol of Clozapine en vergelijkbaar.

2. Dit apparaat wordt niet aanbevolen voor:

- Niet-rokers
- Zwangere vrouwen en vrouwen die borstvoeding geven

3. U kunt het volgende ervaren als u e-vloeistof met nicotine gebruikt met dit product. Als dit gebeurt, raadpleeg dan een arts en laat deze indien mogelijk deze handeling zien:

- Een flauw gevoel - Misselijkheid - Duizeligheid
- Hoofdpijn - Hoesten - Irritatie van de mond of keel
- Ontgemak in de maag - Hikken - Verstopte neus - Overgeven
- Kloppingen/pijn op de borst of een onregelmatige hartslag

Dit apparaat mag niet worden gebruikt door personen jonger dan de wettelijk toegestane rookleeftijd.

INSTRUKCJA UŻYTKOWANIA

1. Instalacja i wymiana pod

Wyciągnij pod z baterii i zainstaluj nowy.

*Jeśli urządzenie jest używane po raz pierwszy, należy oderwać naklejkę ze wstępnie zamontowanego nosa.

2. Napełnianie e-liquidem (patrz RYSUNEK 1)

Odczep ustnik, a następnie wyciśnij e-liquid przez otwór do napełniania. Po napełnieniu załóż ustnik na miejsce i upewnij się, że jest dobrze zamknięty.

*Jeśli jest to pierwsze napełnienie e-liquidem, odczekaj 5 minut, aby grzałki można się napełnić.

3. Regulacja przepływu powietrza (patrz RYSUNEK 2)

Z tyłu baterii znajduje się przelącznik regulacji przepływu powietrza.

Dostosuj przelącznik do swoich przyzwyczajeń, aby uzyskać różne efekty przepływu powietrza.

4. Włączanie/wyłączanie zasilania

Kliknij przycisk zasilania 5 razy w ciągu 2 sekund, aby włączyć lub wyłączyć urządzenie.

5. Rozpoczęcie wapowania

Urządzenie jest aktywowane zarówno przyciskiem, jak i wciąganiem powietrza. Naciśnij przycisk zasilania lub wydychaj bezpośrednio przez ustnik i wydychaj, aby rozpocząć wapowanie. Wskaźnik LED będzie migać w kolorze zielonym/niebieskim/czerwonym w zależności od stanu zasilania podczas wapowania.

6. Sprawdzanie poziomu naładowania baterii

Wskaźnik LED pozostanie w kolorze zielonym/niebieskim/czerwonym, aby pokazać poziom naładowania baterii po wapowaniu lub włożeniu pod.

Poziom baterii	Kolor diody LED
70%-100%	Zielony
30%-70%	Niebieski
0-30%	Czerwony

7. Ładowanie

Do ładowania urządzenia używaj kabla USB Type-C dodanego do zestawu. Ekran pokazuje stan ładowania w czasie rzeczywistym, a 100% oznacza pełne naładowanie.

8. Przycisk blokady (Odnosnie do RYSUNEK 3)

Przycisk zasilania można zablokować, przelączając przycisk blokady, a funkcja włączania/wyłączania zasilania nadal działa.

9. Ustawianie efektu świetlnego

Kliknij przycisk zasilania 2 razy w ciągu 2 sekund, aby włączyć/wyłączyć wskaźnik LED.

10. Ustawienia zasilania/trybu

W przypadku korzystania z pod 0,6/0,7/0,8/1,0/1,2 Ω, kliknij przycisk zasilania 3 razy w ciągu 2 sekund, aby przejść do interfejsu ustawień trybu wapowania, a następnie kliknij przycisk zasilania, aby wybrać tryb P (POWER), N (NORMAL) lub E (ECO) i odczekaj 3 sekundy, aby zapisać bieżący stan i wyjść.

*W przypadku korzystania z pod 0,4 Ω, kliknij przycisk zasilania 3 razy w ciągu 2 sekund, aby przejść do interfejsu ustawień mocy, a następnie kliknij ponownie, aby dostosować moc.

11. Czyszczenie i resetowanie

Kliknij przycisk zasilania 2 razy w ciągu 2 sekund, aby przejść do interfejsu resetowania po czyszczeniu, następnie kliknij przycisk zasilania, aby wybrać TAK lub NIE i odczekaj 3 sekundy, aby wyjść.

ZABEZPIECZENIA

Niska rezystancja / zwarcie / wysoka temperatura: czerwony wskaźnik zamiga 5 razy i urządzenie przestanie działać.

Brak obciążenia / wysoka rezystancja: Wskaźnik aktualnego poziomu baterii zamiga 5 razy i urządzenie przestanie działać.

Niskie napięcie / nadmierne rozładowanie: czerwony wskaźnik zamiga 3 razy i urządzenie przestanie działać.

Nadmierne napełnienie: Zielony wskaźnik pozostanie włączony, a urządzenie przestanie się ładować.

Przekroczenie czasu (8/5): Urządzenie przestanie działać, a wskaźnik LED będzie migać na zielono/niebiesko-czerwono.

PRZESTROGI

- Należy wyłączyć urządzenie, gdy nie jest używane.
- Nie pozostawiać urządzenia podłączonego do ładowania bez nadzoru.
- Urządzenia nie należy upuszczać, rzucać, ani używać niezgodnie z przeznaczeniem, ponieważ może to doprowadzić do jego uszkodzenia.
- Należy używać standardowej ładowarki wyjściowej USB z odpowiednim prądem ładowania i zakresem napięcia.
- Trzymać z dala od wody oraz palnych gazów i cieczy.
- Nie wystawiać urządzenia na bezpośrednie działanie promieni słonecznych, kurzu, wilgoci lub uderów mechanicznych.
- Nie wystawiać urządzenia na działanie skrajnych temperatur. (Zalecany zakres temperatury: 10~60°C /32~140°F)Podczas użytkowania oraz -10~45°C /14~113°F podczas przechowywania).
- Utilizacja EEE: Produkt nie powinien być traktowany jako odpad z gospodarstw domowych, należy go przekazać do odpowiedniego punktu zbiórki w celu utylizacji sprzętu elektrycznego i elektronicznego.
- Utilizacja akumulatora: Akumulator nie powinien być traktowany jako odpad z gospodarstw domowych, należy go przekazać do odpowiedniego punktu zbiórki zużytych baterii w celu ich utylizacji.
- Naprawą urządzenia powinna się zajmować wyłącznie firma VAPORESSO. Nie wolno próbować naprawić go samemu, ponieważ może to doprowadzić do powstania obrażeń.

OSTRZEŻENIA

Ten elektroniczny papieros wielokrotnego napełnienia przeznaczony jest do użytku z kompatybilnym płynem e-liquid, który może zawierać nikotynę. Nikotyna jest substancją uzależniającą i nie jest odpowiednią lub zalecaną do stosowania w następujących przypadkach:

- Urządzenie nie jest odpowiednie dla:
 - Osób poniżej ustawowego wieku palenia tytoniu.
 - Osób cierpiących na choroby serca, wrzody żołądka lub dwunastki, problemy z wątrobą lub nerkami, długotrwałą chorobę gardła lub doświadczających trudności z oddychaniem z powodu zapalenia oskrzeli, rozemdy lub astmy.
 - Osób z nadczynnością tarczycy lub z guzem chromochłonny (guzem nadnerza, który może wpływać na ciśnienie krwi).
 - Osób zżywających określone lekarstwa, taki jak teofilina, ropinolol lub klozapina itp.
- Urządzenie nie jest zalecane dla:
 - Osób niepalących
 - Kobiąt w ciąży lub karmiących piersią
- Stosując z tym produktem płynu e-liquid zawierającego nikotynę, można doświadczyć następujących skutków: W takiej sytuacji należy skonsultować się z pracownikiem służby zdrowia i pokazać mu tę ulotkę:
 - Złe samopoczucie - Nudności - Zawroty głowy
 - Bóle głowy - Kaszel - Podrażnienie ust lub gardła - Bóle brzucha - Czkawka
 - Zaburzenie drożności nosa

Urządzenie to nie powinno być używane przez osoby poniżej ustawowego wieku palenia tytoniu.

ИНСТРУКЦИЯ ПО ИСПОЛЬЗОВАНИЮ

1. Установка и замена Pod

Вытащите род из аккумулятора и установите новый.
Если это первое использование устройства, пожалуйста, оторвите наклейку предвставленного pod.

2. Заполните жидкость для электронных сигарет (см. РИСУНОК 1)

Отсоедините мундштук, затем выдавите жидкость для электронных сигарет через заправочное отверстие. После наполнения, вставьте мундштук обратно и убедитесь, что он плотно закрыт.

*Если вы заправляете жидкость для электронных сигарет впервые, подождите 5 минут, чтобы coil пропиталась.

3. Отрегулируйте поток воздуха (см. РИСУНОК 2)

На задней стороне аккумулятора находится переключатель управления потоком воздуха. Настройте переключатель в соответствии со своими предпочтениями вейлинга.

4. ВКЛ/ВЫКЛ

Нажмите кнопку питания 5 раз в течение 2 секунд, чтобы включить или выключить устройство.

5. Начало вейлинга

Устройство активируется как кнопкой, так и вытягиванием. Нажмите кнопку питания или вдохните прямо через мундштук и выдохните, чтобы начать вейлинг. Светодиодный индикатор будет мигать зеленым/синим/красным цветом в зависимости от состояния питания во время вейлинга.

6. Проверьте уровень заряда аккумулятора

Светодиодный индикатор будет гореть зеленым/синим/красным цветом, показывая уровень заряда аккумулятора после вейлинга или вставки pod.

Уровень заряда аккумулятора	Цвет светодиода индикатора
70%-100%	Зеленый
30%-70%	Голубой
0-30%	Красный

7. Зарядка

Пожалуйста, для зарядки устройства используйте входящий в комплект кабель Туре-С. На экране будет отображаться состояние зарядки в режиме реального времени, а 100% означает полную заряженность.

8. Кнопка блокировки (см. РИСУНОК 3)

Вы можете заблокировать кнопку питания, нажав кнопку блокировки, и функция включения/выключения питания по-прежнему будет работать.

9. Настройки светового эффекта

Нажмите кнопку питания 2 раза в течение 2 секунд, чтобы включить/выключить светодиодный индикатор.

10. Настройки мощности/режима

При использовании 0.6/0.7/0.8/1.0/1.2Ω PODs, нажмите кнопку питания 3 раза в течение 2 секунд, чтобы войти в интерфейс настройки режима вейлинга, затем нажмите кнопку питания, чтобы выбрать режим R (POWER), N (NORMAL) или E (ECO), и подождите 3 секунды, чтобы сохранить текущий статус и выйти.

*При использовании 0.4Ω POD, нажмите кнопку питания 3 раза в течение 2 секунд, чтобы войти в интерфейс настройки мощности, и нажмите повторно, чтобы отрегулировать мощность.

11. Устройство выдыхания очищено Сбросить

Нажмите кнопку питания 2 раза в течение 2 секунд, чтобы войти в интерфейс сброса очистки затяжки, затем нажмите кнопку питания, чтобы выбрать DA или HET, и подождите 3 секунды, чтобы выйти.

ЗАЩИТА

Низкое сопротивление/короткое замыкание/высокая температура: Красный индикатор мигнет 5 раз и устройство выключится. Отсутствие нагрузки/высокое сопротивление: Индикатор уровня текущего заряда аккумулятора мигнет 5 раз и устройство перестанет работать.

Низкое напряжение/глубокая разрядка: Красный индикатор мигнет 3 раз и устройство перестанет работать.
 Перезарядка: Зеленый индикатор продолжит гореть и устройство прекратит зарядку.

Превышение времени (В с): Устройство перестанет работать, а светодиодный индикатор замигает зеленым, синим и красным светом.

ВНИМАНИЕ

1. Выключайте устройство, когда оно не используется.
2. Не оставляйте заряжаемое устройство без присмотра.
3. Не роняйте, не бросайте и не обращайтесь неаккуратно с устройством: это может привести к его повреждению.
4. Используйте стандартное зарядное устройство с выходом USB с надлежанием зарядным током и диапазоном напряжения.
5. Храните устройство вдали от воды или любых легковоспламеняющихся газов, жидкостей.
6. Не подвергайте устройство воздействию п прямых солнечных лучей, пыли, влаги или механических ударов.
7. Не подвергайте устройство воздействию экстремальных температур. (Рекомендуемый диапазон температур: -10°С/14°-140°С при использовании и -10°С/14°-113°С при хранении).
8. Переработка EEE: изделие не следует рассматривать как бытовой мусор, вместо этого его следует сдавать в соответствующий пункт сбора по утилизации электрического и электронного оборудования.
9. Переработка аккумулятора: аккумуляторную батарею изделия не следует рассматривать как бытовой мусор, вместо этого его следует сдавать в соответствующий пункт сбора использованных батарей для утилизации.
10. Ремонт/утилизе устройстве только в компании VAPORRESSO. Не пытайтесь ремонтировать его самостоятельно, так как это может привести к повреждению или травмам.

ПРЕДУПРЕЖДЕНИЯ

Эта переправляемая электронная сигарета предназначена для использования с совместимой жидкостью для электронных сигарет, которая может содержать никотин. Никотин является веществом, вызывающим привыкание, и он не подходит или не рекомендуется к использованию в следующих случаях:

1. Данное устройство не подходит:
 - Лицам, не достигшим установленного законом возраста курения.
 - Лицам, страдающим заболеваниями сердца, язвами желудка или двенадцатиперстной кишки, проблемами с печенью или почками, длительными заболеваниями горла или затрудненным дыханием из-за бронхита, эмфиземы или астмы.
 - Лицам с гипернатриевой шитовидной железой или страдающим от феохромоцитомы (опухоль надпочечника, которая может влиять на кровяное давление).
 - Лицам, принимающим определенные лекарства, такие как теофиллин, ропинирол или клозапин и т.д.
2. Этот прибор не рекомендуется:
 - Некурящим
 - Беременным или кормящим грудью женщинам

3. При использовании никотиносодержащей жидкости для электронных сигарет с данным устройством вы можете иметь следующие симптомы. Если это произошло, проконсультируйтесь с медицинским работником и по возможности покажите ему эту брошюру:

- Чувство обморока - Тошнота - Головокружение
- Головная боль - Кашель - Раздражение рта или горла - Дискомфорт в желудке. - Икота - Заложенность носа - Рвота- Учащенное сердцебиение/ боль или нерегулярное сердцебиение

Это устройство запрещается использовать лицам, не достигшим установленного законом возраста курения.

VAPORESSO Customer Care Ru

Горячая линия Vapresso

Росии: +7 9690818724

Ватсап чат +7 9690818724

Customer care VAPORESSO Ru: +7 9690818724

Email: support@vapresso.com

1. تركيب واستبدال الكبسولة

اسحب الكبسولة من البطارية وأدخل الكبسولة الجديدة.

⚠️ إن كانت هذه هي المرة الأولى التي تستخدم فيها الجهاز، يرجى إزالة غطاء الكبسولة المدخلة مسبقًا.

2. عبء السائل الإلكتروني (راجع الشكل 1)

ارزح اللمس لم عصر السائل الإلكتروني عبر فتحة التعبئة. بعد التعبئة، ضع اللمس مرة أخرى وتأكد من إغلقه بإحكام. ⚠️ إن كانت هذه هي المرة الأولى لتعبئة السائل الإلكتروني، فخصص الاتصال لمدة 5 دقائق حتى ينتهي الملقب للاتصال.

3. اضغط لتفقد الهواء (راجع الشكل 2)

يوجد مفتاح التحكم في تدفق الهواء في الجزء العلوي من البطارية. اضغط مفتاح التبديل وفقًا لمعادتك في التدخين الإلكتروني لتتمتع على تأثيرات تدفق هواء مختلفة.

4. تشغيل/إيقاف الجهاز

انقر فوق زر الطاقة 5 مرات لمدة 2 ثانية لتشغيل أو إيقاف تشغيل الجهاز.

5. ابدأ التدخين الإلكتروني (Vaping)

يتم تشغيل الجهاز بالزر وتفعيله بالسمب. اضغط على زر الطاقة أو استنشاق مباشرة من خلال اللمس وقم بالترقرق لبضع دقائق للتدخين الإلكتروني. سيومض مؤشر LED باللون الأزرق/الأخضر/الأحمر وفقًا لمعالة الطاقة أثناء التدخين الإلكتروني.

6. تحقق من مستوى البطارية

سيظل مؤشر LED يومض باللون الأزرق/الأخضر/الأحمر لإظهار مستوى البطارية بعد التدخين الإلكتروني أو إدخال الكبسولة.

مستوى البطارية	إضاءة LED
70%-100%	أخضر
30%-70%	أزرق
0-30%	أحمر

7. الشحن

يُرجى استخدام كابل من النوع C- لتُدمج في العبوة لشحن الجهاز. ستعرض الشاشة حالة الشحن في الوقت الفعلي وتعني 100% أنها مشحونة بالكامل.

8. زر القفل (راجع الشكل 3)

يمكنك قفل زر الطاقة عبر قفل زر القفل، وسنظل ونطبق وظيفة التشغيل/الإيقاف تعمل.

9. إعدادات تأثير الضوء

انقر فوق زر الطاقة مرتين لمدة 2 ثانية لتشغيل/إيقاف مؤشر LED.

10. إعدادات الطاقة/الأوضاع

عند استخدام كبسولات ذات مقاومات تبلغ 1.2/1.0/0.8/0.6/0.0، انقر فوق زر الطاقة 3 مرات لمدة 2 ثانية للدخول إلى واجهة إعداد وضع التدخين الإلكتروني. ثم انقر فوق زر الطاقة لإختيار وضع P (التشغيل) أو N (عادي) أو E (بيئي)، وانظر 3 ثواني لحفظ الحالة الحالية والخروج. ⚠️ عند استخدام كبسولة ذات مقاومة تبلغ 0.4 أوم، انقر فوق زر الطاقة 3 مرات لمدة 2 ثانية للدخول إلى واجهة إعداد الطاقة. انقر مرة أخرى لضبط القوة الكهربائية.

11. إعادة ضبط التنظيف بالثلاث

انقر فوق زر الطاقة مرتين لمدة 2 ثانية للدخول إلى واجهة إعادة ضبط التنظيف بالثلاث، ثم انقر فوق زر الطاقة لإختيار "نعم" أو "لا"، وانظر 3 ثواني للخروج.

وسائل الحماية

للمقاومة للمخففة/ماس كهربائي/ارتفاع درجة الحرارة: سيومض المؤشر الأحمر 5 مرات وسيوقف الجهاز عن العمل. فشل التحميل الكهربائي/ارتفاع المقاومة: سيومض مؤشر مستوى البطارية الحالي 5 مرات وسيوقف الجهاز عن العمل. الجهد المنخفض/الإفراط في التفريغ: سيومض المؤشر الأحمر 3 مرات وسيوقف الجهاز عن العمل. الشحن الزائد: سيظل المؤشر يومض باللون الأخضر وسيوقف الجهاز عن الشحن. قترات العمل الإضافية (8 ثوانٍ): سيوقف الجهاز عن العمل وسيومض مؤشر LED باللون الأخضر والأزرق والأحمر.

تعليمات

1. يرجى إيقاف تشغيل الجهاز عندما لا يكون قيد الاستخدام.
2. لا تترك الجهاز يشحن دون مراقبة.
3. لا تلمس جهازك أو تلمسه أو تسيء استخدامه. معاً قد يتسبب في تلفه.
4. يرجى استخدام حاحن شحن USB قياسي مع تيار شحن وتوافق جهد مناسبين.
5. يحفظ بعيداً عن الماء أو أي غاز أو سائل قابل للاشتعال.
6. لا تعرض الجهاز لضربة الشمس المباشرة أو الغبار أو الرطوبة أو الصدمات الميكانيكية.
7. لا تعرض الجهاز لدرجة حرارة عالية (تفارق درجة الحرارة المحيطة به):
10-14 درجة مئوية 140-144 درجة فهرنهايت أثناء الاستخدام 10-45 درجة مئوية 113-147 درجة فهرنهايت أثناء التخزين.
8. إعادة تدوير الأجهزة الكهربائية والإلكترونية: يجب عدم التعامل مع المنتج على أنه نفايات منزلية، بل بدلاً من ذلك، يجب تسليمه إلى نقطة التجميع المناسبة لإعادة تدوير الأجهزة الكهربائية والإلكترونية.
9. إعادة تدوير البطارية: يجب عدم التعامل مع بطارية المنتج على أنها نفايات منزلية، بل بدلاً من ذلك، يجب تسليمها إلى نقطة تجميع البطاريات المستخدمة لإعادة تدويرها.
10. لا يتم إصلاح جهازك إلا بواسطة Vapresso فقط. لا تحاول إصلاحه بنفسك لتجنب حدوث تلف أو إصابة شخصية.

تحذيرات

- هذه السجارة الإلكترونية القابلة لإعادة التعبئة مخصصة للاستخدام مع السائل الإلكتروني المتوافق، والذي قد يحتوي على النيكوتين. النيكوتين مادة مسيئة للإدمان وهي غير مناسبة أو موصى باستخدامها في الحالات التالية:
1. هذا الجهاز غير مناسب لكل ما يلي:
 - الأشخاص الذين السن القانوني للمنتجين.
 - الأشخاص الذين يعانون من أمراض في القلب أو المعدة أو اللانين عشر أو مشاكل في الكبد أو الكلى أو أمراض طويلة الأمد في الحلق أو صعوبة في التنفس بسبب التهاب الشعب الهوائية أو انتفاخ الرئة أو الربو.
 - الأشخاص الذين يعانون من فرط نشاط الغدة الدرقية أو الذين يعانون من ورم الغوالم (ورم في الغدة الكظرية يمكن أن يؤثر على ضغط الدم).
 - الأشخاص الذين يتناولون بعض الأدوية مثل ثيوفيلين، أو روبينيول أو كلوزابين وغيرها.
 2. هذا الجهاز غير موصى به لكل ما يلي:
 - غير المدخنين
 - المرأة العامل أو المرضع
 3. قد تواجه النتائج التالية إذا كنت تستخدم سائل إلكتروني يحتوي على النيكوتين مع هذا المنتج. إذا حدث ذلك، يرجى استشارة أخصائي رعاية صحية وإطلاعه على هذه النشرة إذا أمكن:
 - الشعور بالاعياء - الغثاس - الصداع - الدوار - السعال - توجع بالمف والم الحلق
 - اضطراب بالمعدة - الفواق - احتجاز الألف - القيء
 - حرقان / ألم في الصدر أو عدم انتظام ضربات القلب
- يجب عدم استخدام هذا الجهاز من قبل الأشخاص الذين تقل أعمارهم عن السن القانوني للمنتجين.

INSTRUÇÕES DE USO

1. **Instalar e substituir o pod**
Retire o pod da bateria e instale o novo pod.
***Se for a primeira vez usando o dispositivo, retire o adesivo do pod pré-instalado.**
2. **Carregar o e-líquido (Consulte a Figura 1)**
Retire o bocal e injete o e-líquido por meio do orifício de preenchimento. Após preencher, recoloque o bocal e verifique se está firmemente colocado.
***Se for a primeira vez que estiver enchendo o e-líquido, aguarde 5 minutos para que o coil inicie.**
3. **Ajuste o fluxo de ar (Consulte a Figura 2)**
Na parte de trás da bateria existe uma chave de controle de fluxo de ar. Ajuste a chave de acordo com seus hábitos de vaporizar para diferentes efeitos de fluxo de ar.
4. **Função LIGA/DESLIGA**
Clique no botão de energia 5 vezes em 2 segundos para ligar ou desligar o dispositivo.
5. **Como a vaporizar**
O dispositivo é ativado por botão ou por sucção. Pressione o botão de energia ou inale diretamente por meio do bocal e exale para começar a vaporizar. O LED indicador vai piscar em verde/azul/vermelho, de acordo com o status da energia durante a vaporização.
6. **Verifique o nível da bateria**
O LED indicador vai estabilizar em verde/azul/vermelho para mostrar o nível da bateria, após vaporizar ou inserir o pod.

Nível da bateria	Cor do LED
70%-100%	Verde
30%-70%	Azul
0-30%	Vermelho

7. Recarga

- Use o cabo Tipo-C incluso para carregar o dispositivo. A tela mostrará o status do carregamento em tempo real, e 100% significa totalmente carregado.
8. **Botão de trava (Consulte a Figura 3)**
Você pode travar o botão de energia utilizando o botão de trava, e a função LIGA/DESLIGA continuará funcionando.
 9. **Configurações de efeito de iluminação**
Clique no botão de energia 2 vezes em 2 segundos para ligar/desligar o LED indicador.
 10. **Configurações de energia/modo**
Ao usar PODs de 0.6Ω, 0.8Ω, 1.0Ω, 1.2Ω, clique no botão de energia 3 vezes em 2s para entrar na interface de configuração do modo de vaporização, e clique no botão de energia para escolher o modo P (POTÊNCIA), N (NORMAL) ou E (ECO), e aguarde 3 segundos para salvar o status atual e sair.
*Ao usar o POD de 0.4Ω, clique no botão de energia 3 vezes em 2 segundos para entrar na interface de configuração de energia, e clique novamente para ajustar a potência.
 11. **Redefinição de limpeza de puff**
Clique no botão de energia 2 vezes em 2 segundos para entrar na interface de redefinição de limpeza de puff, clique no botão de energia para escolher SIM ou NÃO e aguarde 3 segundos para sair.

PROTEÇÕES

- Baixa resistência/Curto circuito/Alta temperatura: O indicador vermelho piscará cinco vezes e o dispositivo parará de funcionar.
Nenhuma carga/Alta resistência: O indicador do nível de bateria atual piscará cinco vezes e o dispositivo parará de funcionar.
Baixa tensão/Sobrecarga: O indicador vermelho piscará três vezes e o

dispositivo parará de funcionar.
Sobrecarga: O indicador verde permanecerá aceso e o dispositivo parará de carregar.

Tempo extra (8s): O dispositivo vai parar de funcionar e o LED indicador vai piscar em verde-azul-vermelho.

PRECAUÇÕES

1. Desligue o dispositivo quando não estiver em utilização.
2. Não deixe o dispositivo de carregamento sem supervisão.
3. Não deixe cair, atire ou maltrate o seu dispositivo, visto que pode causar danos.
4. Utilize um carregador de saída USB padrão com uma corrente de carga e uma faixa de tensão adequadas.
5. Mantenha longe da água ou de qualquer gás inflamável ou líquidos.
6. Não exponha o dispositivo à luz solar direta, pó, humidade ou choques mecânicos.
7. Não exponha o dispositivo a temperaturas extremas. (Amplitude térmica recomendada: -10-60°C /14-140 °F durante a utilização e -10-45°C /14-113 °F durante o armazenamento).
8. Reciclagem EEE: o produto não deve ser tratado como lixo doméstico, em vez disso, deve ser entregue no ponto de recolha aplicável para a reciclagem de materiais elétricos e eletrónicos.
9. Reciclagem da bateria: a bateria do produto não deve ser tratada como lixo doméstico, em vez disso, deve ser entregue no ponto de recolha de baterias gastas aplicável para a reciclagem.
10. Para reparação do dispositivo, dirija-se apenas à Vaporesso. Não tente repará-lo sozinho, visto que podem ocorrer danos ou lesões.

AVISOS

Este cigarro eletrônico recarregável deve ser utilizado com o e-líquido compatível, que pode conter nicotina. A nicotina é uma substância viciante e não é adequada ou recomendada para utilização nos seguintes casos:

1. Este dispositivo não é adequado para:

- Pessoas abaixo da idade legal para fumar.
- Pessoas com doenças cardíacas, úlceras estomacais ou duodenais, problemas no fígado ou nos rins, doenças prolongadas na garganta ou dificuldade em respirar devido a bronquite, enfisema ou asma.
- Pessoas com uma glândula tireoide hiperativa ou com feocromocitoma (um tumor da glândula adrenal que pode afetar a tensão arterial).
- Pessoas que tomam certos medicamentos como teofilina, ropinirol ou clozapina, etc.

2. Este dispositivo não é recomendado para:

- Não fumadores
- Mulheres grávidas ou a amamentar

3. Pode experimentar os seguintes resultados se utilizar nicotina que contenha e-líquido com este produto. Se acontecer, consulte um profissional de saúde e mostre-lhe este folheto, se possível:

- Sensação de desmaio - Náuseas - Tonturas - Dores de cabeça
- Tosse - Irritação da boca ou garganta
- Desconforto no estômago - Soluços - Congestão nasal - Vômitos
- Palpitações/dores no peito ou ritmo cardíaco irregular

Este dispositivo não deve ser utilizado por pessoas abaixo da idade legal para fumar.

DANSK

BGRUGSVEJLEDNINGER

1. Montering og udsiktning af en pod

Træk din pod ud af batteriet og sæt den nye i.

*Hvis det er første gang enheden bruges, skal du rive mærket af på den pod, der sæt i.

2. Fyld e-væske i (se FIGUR 1)

Tryk mundstykket af, og fyld derefter e-væske i påfyldningshullet. Efter påfyldningen skal du sætte mundstykket på igen, og sørg for, at det lukkes ordentligt.

*Hvis det er første gang e-væske fyldes i, skal du vente 5 minutter på, at din coil starter.

3. Juster luftstrømmen (se FIGUR 2)

Enheden har en knap til indstilling af luftstrømmen på bagsiden af batteriet. Indstil knappen på de forskellige luftstrøms effekter efter eget ønske.

4. Tænd/sluk

Hold tænd/sluk-knappen nede i 2 sekunder 5 gange, for at tænde eller slukke enheden.

5. Sådan kommer du i gang

Enheden aktiveres både ved, at trykke på knappen og ved at tage et sug. For atampe, skal du trykke på tænd/sluk-knappen eller tag et sug og pust ud. Når du damper, blinker lysindikatoren grøn/blå/rød i henhold til batteristrommen.

6. Kontroller batteriniveauet

Når du sætter en pod i og når du er færdig med at dampe, lyser lysindikatoren grøn/blå/rød, for at vise hvor meget strøm der er på batteriet.

Batteriniveau	Indikatorfarve
70%-100%	Grøn
30%-70%	Blå
0-30%	Rød

7. Opladning

Enheden oplades med det medfølgende Type-C-kabel. Skærmen viser opladningen i realtid. 100% betyder at batteriet er ladet helt op.

8. Låseknop (Se FIGUR 3)

Du kan låse tænd/sluk-knappen ved at dreje på låseknappen. Tænd/sluk-knappen virker dog stadig.

9. Lyseffektindstillinger

Hold tænd/sluk-knappen nede i 2 sekunder 2 gange, for at tænde og slukke lysindikatoren.

10. Strøm- og funktionsindstillinger

Hvis du bruger en pod på 0,6/0,7/0,8/1,0/1,2Ω, skal du holde tænd/sluk-knappen nede i 2 sekunder 3 gange for at åbne dampindstillingerne. Tryk derefter på tænd/sluk-knappen for at vælge P (TÆND), N (NORMAL) eller E (ENERGISPARENDE). Vent derefter i 3 sekunder, hvorefter indstillingerne gemmes og menuen lukkes.

*Hvis du bruger en pod på 0,4Ω, skal du holde tænd/sluk-knappen nede i 2 sekunder 3 gange for at åbne strømindstillingerne. Tryk derefter igen for at justere watt-værdien.

11. Nulstilling af antal sug

Hold tænd/sluk-knappen nede i 2 sekunder 2 gange for at nulstille antallet af sug. Tryk derefter på tænd/sluk-knappen for at vælge 3A eller NE3, og vent i 3 sekunder for at afslutte.

BESKYTTELSE

Lav modstand/kortslutning/høj temperatur: Den røde indikator blinker 5 gange, og enheden stopper.
Ingen belastning/høj modstand: Batteri-indikatoren blinker 5 gange, og enheden stopper.

Lav spænding/overafledning: Den røde indikator blinker 3 gange, og enheden stopper.

Overopladning: Den grønne indikator lyser, og enheden holder op med at oplade.

Overtid (8 sek.): Enheden stopper, og lysindikatoren blinker grøn-blå-rod.

FORSIGTIG

1. Enheden skal altid slukkes, når den ikke er i brug.
2. Efterlad ikke opladningsenheden uden opsyn.
3. Undgå, at tabe, kaste eller misbruge din enhed, hvilket kan beskadige den.
4. Brug en oplader med et standard USB-lademed med ordentlig ledestrom og spændingsområde.
5. Produktet skal holdes væk fra vand og alle slags brandfarlige gasser og væsker.
6. Enheden må ikke udsættes for direkte sollys, støv, fugt eller mekaniske stød.
7. Enheden må ikke udsættes for ekstremer temperaturer. (Anbefalet temperaturområde: -10-60°C /34-140 °F under brug og -10-45°C /14-113 °F under opbevaring).
8. EEE genbrug: Produktet må ikke behandles som husholdningsaffald, men det skal bortskaffes på et relevant opsamlingssted til genanvendelse af elektrisk og elektronisk udstyr.
9. Genbrug af batterier: Produktbatteriet må ikke behandles som husholdningsaffald. Det skal i stedet bortskaffes på en genbrugsplads, der er beregnet til batterier.
10. Enheden må kun repareres af Vaporspec. Forsøg ikke at reparere enheden selv, da dette kan føre til skader og personskader.

ADVARSLER

Denne genopfyldelige elektroniske cigaret er beregnet til brug med kompatibel e-væske, som kan indeholde nikotin. Nikotin er et værdnedsdende stof, som hverken er egnet eller anbefalet at bruge i følgende tilfælde:

1. Denne enhed er ikke egnet til:
 - Personer under den lovlige rygealder.
 - Personer med hjertesygdom, mave- eller duodenalsår, lever- eller nyreproblemer, langvarig halsbetændelse eller svær åndedræt på grund af bronkitis, emfysem eller astma.
 - Personer med en overaktiv skjoldbruskkirtel eller fæokromocytom (en svulst i binyren, der kan påvirke blodtrykket).
 - Personer, der tager bestemt medicin, såsom Theophylline, Ropinirole eller Clozapin og lignende.
2. Denne enhed er ikke anbefales til:
 - Ikke-rygere
 - Gravidе eller ammende kvinder
3. Du vil muligvis opleve følgende, hvis du bruger nikotin, der indeholder e-væske til dette produkt. Hvis dette sker, bedes du kontakte en læge og vise dem denne indlægseddell, hvis muligt:
 - Følelse af besvimelse - Kvalme - Svimmelhed
 - Hovedpine - Hoste - Irritation i munden eller halsen
 - Mavesmerter - Hikke - Tilstoppet næse
 - Opkast - Hjerteranken/smerter i brystet eller uregelmæssig hjerterytme

Denne enhed må ikke bruges af personer under den lovlige rygealder.

ΕΛΛΗΝΙΚΑ

ΟΔΗΓΙΕΣ ΧΡΗΣΗΣ

1. Εγκατάσταση & αντικατάσταση του pod

Τραβήξτε το pod από την μπαταρία και εγκαταστήστε την καινούργια.

*Αν είναι η πρώτη φορά που χρησιμοποιείτε τη συσκευή, στείρετε το αυτοκόλλητο του προεγκαταστημένου pod.

2. Κάνετε πλήρωση με υγρό αναπλήρωσης (Ανατρέξτε στην ΕΙΚΟΝΑ1)

Αφαιρέστε το επιστόμιο και άστερα περάστε το υγρό αναπλήρωσης μέσα από την άστρα πλήρωσης. Μετά την πλήρωση, τοποθετήστε το επιστόμιο στη θέση του και βεβαιωθείτε ότι είναι καλά κλεισμένο.

*Αν είναι η πρώτη φορά που γίνεται πλήρωση με υγρό αναπλήρωσης, περιμένετε 5 λεπτά ώστε να αυξηθεί το πηλίο.

3. Προσαρμογή ροής αέρα (Ανατρέξτε στην ΕΙΚΟΝΑ2)

Υπάρχει ένας διακόπτης ελέγχου της ροής αέρα στο πίσω μέρος της μπαταρίας. Προσαρμόστε τον διακόπτη σύμφωνα με τις συνθήκες ατμοσφαιρικής αεραγωγίας για διαφορετικά επίπεδα ροής αέρα.

4. Ενεργοποίηση/Απενεργοποίηση

Κάνετε κλικ στο κουμπί ενεργοποίησης 5 φορές εντός 2 δευτερολέπτων για ενεργοποίηση ή απενεργοποίηση της συσκευής.

5. Έναρξη ατμοσφαιρικής

Η συσκευή ενεργοποιείται τόσο με το κουμπί όσο και με μία ρουφή. Πατήστε το κουμπί ενεργοποίησης ή κάνετε εισπνοή ατμοσφαιρικής μέσα από το επιστόμιο και κάνετε εκπνοή για να ξεκινήσετε το άτμισμα. Η ένδειξη LED θα αναβοβρόσσει σε πράσινο/μπλε/κόκκινο χρώμα σύμφωνα με την κατάσταση ισχύος και το άτμισμα.

6. Ελέγξτε το επίπεδο μπαταρίας.

Η ένδειξη LED θα παραμείνει σε πράσινο/μπλε/κόκκινο χρώμα για να δείξει το επίπεδο μπαταρίας μετά το άτμισμα ή κατά την είσοδο του pod.

Επίπεδο μπαταρίας	Χρώμα LED
70%-100%	Πράσινη
30%-70%	Μπλε
0-30%	Κόκκινη

7. Φόρτιση

Χρησιμοποιήστε το καλώδιο τύπου-C που βρίσκεται στο κουτί για να φορτίσετε τη συσκευή. Η οθόνη θα δείχνει την κατάσταση φόρτισης σε πραγματικό χρόνο και το 100% σημαίνει πλήρη φόρτιση.

8. Κουμπί κλειδώματος (Ανατρέξτε στην ΕΙΚΟΝΑ 3)

Μπορείτε να κλειδώσετε το κουμπί ενεργοποίησης κρυφά, αν το κουμπί κλειδώματος, ή η λειτουργία Ενεργοποίηση/Απενεργοποίηση λειτουργεί ακόμα.

9. Ρυθμίσεις εμφάνισης

Κάνετε κλικ στο κουμπί ενεργοποίησης 2 φορές εντός 2 δευτερολέπτων για ενεργοποίηση/απενεργοποίηση της ένδειξης LED.

10. Ρυθμίσεις ισχύος/λειτουργίας

Κατά τη χρήση των POD 0.6/0.7/0.8/1.0/1.2D, κάνετε κλικ στο κουμπί ενεργοποίησης 3 φορές εντός 2 δευτερολέπτων για είσοδο στη διασπαστή λειτουργίας ατμοσφαιρικής. Άστερα κάνετε κλικ στο κουμπί ενεργοποίησης για επιλογή λειτουργίας P (ΙΣΧΥΣ) (Ν ΘΥΣΙΟΛΟΓΙΚΗ) ή E (ΟΙΚΟΛΟΓΙΚΗ) και περιμένετε 3 δευτερολέπτα για αποθήκευση της τρέχουσας κατάστασης και έξοδο.

*Κατά τη χρήση του POD 0.4D, κάνετε κλικ στο κουμπί ενεργοποίησης 3 φορές εντός 2 δευτερολέπτων για είσοδο στη διασπαστή ρύθμισης ισχύος και κάνετε κλικ ξανά για προσαρμογή της τάσης.

11. Επαναφορά καθαρισμένων ρουφηξιών

Κάντε κλικ στο κουμπί ενεργοποίησης 2 φορές εντός 2 δευτερολέπτων για είσοδο στη Βιταπρή επανοφορά καθαρισμένων ρουφηξιών, ύστερα κάντε κλικ στο κουμπί ενεργοποίησης για να επιλέξετε ΝΑΙ ή ΟΧΙ, και περιμένετε 3 δευτερολέπτα για έξοδο.

ΠΡΟΣΤΑΣΙΕΣ

Χαμηλή αντίσταση/Βραχυκύκλωμα/Υψηλή θερμοκρασία: Η κόκκινη ένδειξη θα αναβοβλήσει 5 φορές και η συσκευή θα σταματήσει να λειτουργεί.

Απουσία φορτίου/Υψηλή αντίσταση: Η ένδειξη του τρέχοντος επιπέδου μπαταρίας θα αναβοβλήσει 5 φορές και η συσκευή θα σταματήσει να λειτουργεί.

Χαμηλή τάση/Υπερβολική απόφορτιση: Η κόκκινη ένδειξη θα αναβοβλήσει 3 φορές και η συσκευή θα σταματήσει να λειτουργεί.

Υπερφόρτιση: Η πράσινη ένδειξη θα μείνει σταθερή και η συσκευή θα σταματήσει να φορτίζει.

Υπερφορτίς (8s): Η συσκευή θα σταματήσει να λειτουργεί και η ένδειξη LED θα αναβοβλήσει σε πράσινο-μπλε-κόκκινο.

ΠΡΟΣΟΧΗ

1. Απενεργοποιήστε την συσκευή, όταν αυτή δεν χρησιμοποιείται.
2. Μην αφήνετε την συσκευή χωρίς παρακολούθηση, όταν αυτή φορτίζει.
3. Μην την πετάτε, ρίχνετε ή κακομεταχειρίζεστε την συσκευή, καθώς μπορεί να προκαλέσει ζημιά.
4. Χρησιμοποιείτε έναν κανονικό φορτιστή USB με σωστό ρεύμα φόρτισης και περιοχή τάσης.
5. Διαπρίψτε το μακριά από νερό ή κάθε άλλο εύφλεκτο αέριο ή υγρό .
6. Μην εκθέτετε την συσκευή απευθείας σε ηλιακή ακτινοβολία, σκόνη, υγρασία ή μηχανικό τράνταγμα.
7. Μην εκθέτετε την συσκευή σε παρά πολύ υψηλές θερμοκρασίες. (Συνιστώμενο εύρος θερμοκρασίας -10-60°C /14-140 °F κατά την χρήση και -10-45°C /14-113 °F κατά την αποθήκευση).
8. Ανακύκλωση ΗΝΕ: Το προϊόν αυτό δεν πρέπει να μεταχειρίζεται ως οικιακά απόβλητα, αντίθετα θα πρέπει να απορρίπτεται στο προβλεπόμενο σημείο συλλογής για την ανακύκλωση ηλεκτρικών και ηλεκτρονικών εξοπλισμών.
9. Ανακύκλωση μπαταρίας: Η μπαταρία του προϊόντος δεν θα πρέπει να μεταχειρίζεται ως οικιακά απόβλητα, αντίθετα θα πρέπει να απορρίπτεται σε στα προβλεπόμενα σημεία συλλογής χρησιμοποιούμενων μπαταριών για ανακύκλωση.
10. Να επισκευάζετε την συσκευή σας μόνο από την Vapresso. Μην δοκιμάσετε να την επισκευάσετε καθώς ενδέχεται να προκαλέσετε ζημιά ή τραυματισμό.

ΠΡΟΕΙΔΟΠΟΙΗΣΕΙΣ

Αυτό το επαναπληρώσιμο ηλεκτρονικό τσιγάρο προορίζεται για χρήση με το συμβατό υγρό αναπλήρωσης, το οποίο ενδέχεται να περιέχει νικωτίνη, Η νικωτίνη είναι μία εθιστική ουσία και δεν είναι κατάλληλη ή συνιστάμενη στις παρακάτω περιπτώσεις

1. Η συσκευή δεν είναι κατάλληλη για:

- Άτομα τα οποία είναι κάτω από την επιτρεπόμενη ηλικία καπνίσματος.
- Άτομα τα οποία πάσχουν από ασθένειες της καρδιάς, του στομάχου ή έλκη του δωδεκαδάκτυλου, σε άτομα με προβλήματα στο ήπαρ ή το νεφρό, χρόνιες ασθένειες του φάρμαξη ή δυσκολία αναπνοής λόγω βρογχίτιδας, εμφυσήματος ή άσθματος.
- Άτομα με υπερενέργο του θυρεοειδή αδένα ή που πάσχουν από φαγορρομυκίτιωμα(έναν όγκο του επινεφριδιακού αδένα που μπορεί να επηρεάσει την πίεση του αίματος).
- Άτομα τα οποία λαμβάνουν κάποια φαρμακευτική αγωγή, όπως Θεοφυλλίνη Ροτινιρόλη ή Κλοζοπίνη και άλλα.

2. Η συσκευή αυτή δεν ενδείκνυται για:

- Μη καπνίζοντες

3. Αν χρησιμοποιήσετε ένα υγρό αναπλήρωσης με νικωτίνη με αυτό το προϊόν, ενδέχεται να αντιμετωπίσετε τα παρακάτω αποτελέσματα: Αν συμβεί κάτι τέτοιο, συμβουλευτείτε άμεσα έναν υπεύθυνο υγείας και δείξτε τους το φυλλάδιο αυτό, εφόσον είναι δυνατόν:

- Νιούβτε κομρά - Ναυτία - Ζαλάδα - Πονοκέφαλο - Βήχας

- Ερεθισμός της στοματικής ή φαρυγγικής κοιλότητας - Δυσφορία του στομάχου
- Αλόγικα - Ριδική συμπεριφορά - Τάση για εμετό
- ταχυπαλμία, πόνους ή συνθήκη καρδιακό παλμό

Η συσκευή αυτή δεν θα πρέπει να χρησιμοποιείται για άτομα κάτω από την ηλικία καπνίσματος.

取扱説明書

1. Podの取付けと交換

バッテリーからPodを引き出して新品を取り付けます。

*この製品をはじめのご使用になるときは、事前に取付けられているPodのステッカーを剥ぎ取ってください。

2. Eリキッドの充填 (図1参照)

マウスピースを引っかけて、Eリキッドを絞るようにして充填穴から入れてください。充填穴が深んだら、マウスピースを元の場所に直し、しっかりと閉じてください。

*Eリキッドを初めて充填する場合コイルに浸み込むまで5分待ってください。

3. 気流の調節 (図2参照)

バッテリーの後ろ側に気流コントロールトグルがあります。ご自分の吸う習慣に合わせてトグルを調節して気流の効果を変えられます。

4. 電源 ON/OFF

電源ボタンを2秒間に5回クリックして、電源のON/OFFを切り替えます。

5. 吸い始める

このデバイスボタンでも起動しますし、吸気することでも起動します。電源ボタンを押すと、マウスピースから直接吸い込んでお楽しみください。吸うと、LED表示が充電の状態に応じて緑色/青色/赤色で点滅します。

6. バッテリー残量を確認してください。

吸った後、あるいはPodの挿入後、LED表示は緑色/青色/赤色で点灯してバッテリー残量を示します。

バッテリー残量	LEDの色
70%-100%	緑
30%-70%	青
0%~30%	赤

7. 充電

付属のタイプCケーブルを使用してデバイスを充電します。画面には充電ステータスがリアルタイムで表示されます。100%と表示されたら充電は完了です。

8. ロックボタン (図3を参照)

ロックボタンを押すと、電源ボタンをロックすることができます。電源ON/OFFの機能はそれでも有効な状態です。

9. 照明効果の設定

電源ボタンを2秒間に2回クリックして、LED表示のON/OFFを切り替えます。

10. 電源 / モード設定

0.6/0.7/0.8/1.0/1.2Ω PODをご使用の際は、電源ボタンを2秒間に3回クリックすると吸いモードの設定インターフェースに入ります。次に電源ボタンをクリックしてP (POWER)、N (NORMAL)、E (ECO) モードのうちいずれかを選び、3秒待つと現在のステータスが保存されて終了します。

*0.4Ω PODをご使用の際は、電源ボタンを2秒間に3回クリックすると電源の設定インターフェースに入りますので、もう一度そのボタンをクリックして電力 (W) を調節します。

11. ファクシリーンリセット

電源ボタンを2秒間に2回クリックするとファクシリーンリセットインターフェースに入りますので、電源ボタンをクリックしてYESまたはNOをお選びください。そして3

秒待つと終了します。

保護

低抵抗 / ショート / 高温: 赤い表示が5回点滅し、デバイスが機能停止します。充電ゼロ / 高抵抗: 現在のバッテリー残量表示が5回点滅し、デバイスが機能停止します。

低電圧 / 過放電: 赤い表示が3回点滅し、デバイスが機能停止します。過剰充電: 緑の表示が点灯し、デバイスの充電が停止します。時間超過 (8分): このデバイスは動作を停止し、LED表示が緑色 - 青色 - 赤色の順で点滅します。

注意事項

1. 使用していないときは、装置の電源をオフにしてください。
2. 充電器を放置しないでください。
3. 故障の原因となりますので、装置を落としたり、投げないでください。
4. 標準のUSB出力充電器を使用して、適切な充電電流と電圧範囲内で充電してください。
5. 水、または可燃性のガスや液体の近くで使用しないでください。
6. 装置を直射日光や埃、湿気にさらしたり、機械的衝撃を与えないでください。
7. 極端な温度にさらさないでください (推奨温度範囲: 10 - 60°C / 14 - 140 °F; 使用中: -10 - 45°C / 14 - 113 °F; 保管中)。
8. EEC / サイクル: 本製品を家庭ごみとして取り扱わず、電気機器・電子機器を取り扱うリサイクル回収所までお持ちください。
9. バッテリーのリサイクル本製品のバッテリーを家庭ごみとして取り扱わず、使用済みバッテリーを取り扱うリサイクル回収所までお持ちください。
10. 本製品を修理する場合は、必ずVapressoにお問い合わせください。故障や怪我の原因となりますので、自分で修理しようとししないでください。

警告

本詰め替え式電子タバコは、ニコチンを含む可能性のある、互換性のeリキッドでの使用を目的としています。ニコチンには中毒性がありますので、以下の場合での使用は、適切ではない、または推奨できません。

1. 以下の方は、本製品を使用しないでください。
 - 喫煙の法定年齢に満たない方
 - 心臓病、胃潰瘍や十二指腸潰瘍、肝臓障害や腎臓障害などの病歴がある方や気管支炎、肺炎腫、喘息による長期継続く喉の炎症や呼吸困難がある方
 - 甲狀腺機能亢進のある方や褐色細胞腫 (血圧に影響を及ぼす副腎腫瘍) の病歴のある方
 - テオフィリン、ロビニロール、またはロクザニンと特定の薬を服用している方
2. 以下の方は、本製品の使用を控えてください。
 - 非喫煙者
 - 妊娠、または授乳中の方
3. 本製品でニコチンを含むeリキッドを使用した場合、以下の症状を伴う場合があります。症状がある場合は、医療専門家に相談し、可能であれば本取扱説明書をお見ください。
 - 立ち眩み・吐き気・めまい・頭痛・嘔・口や喉の痺み・胃の不快感・しゃっくり
 - 鼻づまり・嘔吐・動悸や胸の痛み、不整脈

喫煙の法定年齢に満たない方は、本装置を使用しないでください。

한국인

사용 설명

1. Pod 설치 및 교체

배터리에서 pod를 빼내고 새 pod를 설치합니다.

*장치를 처음으로 사용하는 경우 사전 설치된 pod의 스틱타를 떼어내 주십시오.

2. E-liquid 채우기 (그림 1 참조)

마우스피스를 떼어낸 후 재충을 구멍을 통해 e-liquid를 넣습니다. 다 채운 뒤, 마우스피스를 제자리에 돌려놓고 단단히 닫혀 있는지 확인하십시오.

*E-liquid을 최초로 채우는 경우 coil이 프라이밍되도록 5분간 기다리십시오.

3. 공기 흐름 조절 (그림 2 참조)

배터리 뒷면에는 공기 흐름 조절 톱글이 있습니다. 베이킹 스펀에 맞게 톱글을 조절해서 다른 공기 흐름 효과를 얻습니다.

4. 전원 켜기 / 끄기

2초 이내에 전원 버튼을 5회 눌러 장치를 켜거나 끕니다.

5. 베이킹 시작

장치는 버튼 및 흡입 양쪽을 통해 동작합니다. 전원 버튼을 누르거나 마우스피스를 통해 직접 숨을 들이마시고 내쉬어 베이킹을 시작합니다. LED 표시등이 베이킹 동안에는 전원 상태에 따라 초록 / 파랑 / 빨간색으로 점멸합니다.

6. 배터리 잔량 점검

베이킹 중 또는 pod 삽입 후 LED 표시등이 초록 / 파랑 / 빨간색으로 켜진 상태를 유지해 배터리 잔량을 표시합니다.

배터리 잔량	LED 색상
70%~100%	초록색
30%~70%	파란색
0~30%	빨간색

7. 충전

박스에 동봉된 타입 C 케이블을 사용해 기기를 충전합니다. 스크린이 충전 상태를 실시간으로 표시하고, 100%는 완전히 충전되었음을 나타냅니다.

8. 잠금 버튼 (그림 3 참조)

잠금 버튼을 눌러 전원 버튼을 잠글 수 있으며, 전원 켜기 / 끄기 기능은 여전히 동작합니다.

9. 조영 효과 설정

2초 이내에 전원 버튼을 2회 눌러 LED 표시등을 켜거나 끕니다.

10. 출력 / 모드 설정

0.6/0.7/0.8/1.0/1.2 Ω POD를 사용하는 경우, 2초 이내에 전원 버튼을 3회 눌러 베이킹 모드 설정 인터페이스로 진입한 후 전원 버튼을 눌러 P(파워), N(일반) 또는 E(에코) 모드를 선택한 후 3초 동안 기다려 현재 상태를 저장 및 종료합니다.

*0.4 Ω POD를 사용하는 경우 2초 이내에 전원 버튼을 3회 눌러 출력 설정 인터페이스로 진입한 뒤 한 번 눌러 전력을 조정합니다.

11. 흡입 력 조정

2초 이내에 전원 버튼을 2회 눌러 흡입 력 설정 인터페이스에 진입하고, 전원 버튼을 눌러 예 혹은 아니오를 선택한 뒤, 3초간 기다려 종료합니다.

보충

낮은 저항 / 흡선 / 고온 : 빨간 표시등이 5회 깜빡이고 기기가 작동을 정지합니다.
부하 없음 / 저항 높음 : 배터리 잔량 표시등이 5회 깜빡이고 기기가 작동을 정지합니다.
전압 낮음 / 과당 방전 : 빨간 표시등이 3회 깜빡이고 기기가 작동을 정지합니다.
과충전 : 초록색 표시등이 켜진 상태를 유지하고 기기가 충전을 정지합니다.
오버타입 (8 초) : 장치가 작동을 중단하고 LED 표시등이 초록 - 파랑 - 빨간색으로 점멸합니다.

주의

- 기기를 사용하지 않을 때는 전원을 끄십시오.
- 충전 기기를 방지하지 마십시오.
- 기기를 떨어뜨리거나 던지거나 함부로 다루지 마십시오. 기기가 손상될 수 있습니다.
4. 충전 전류 및 전압 범위가 올바른 표준 USB 출력 충전기를 사용하십시오.
- 열 또는 가연성 가스, 액체로부터 거리를 두어 보관하십시오.
- 기기를 직사광선, 먼지, 습기 또는 기계적 충격에 노출하지 마십시오.
- 기기를 극한의 온도도 노출하지 마십시오. (권장 온도 범위 : 사용 시 -10~60°C / 14~140 ° F, 보관 시 -10~45°C / 14~113 ° F).
- EEE 재활용 : 해당 제품은 가정을 쓰레기로 처리해서는 안 되며 전기 및 전자 장비 재활용을 위한 적절한 수거 장소에 인계되어야 합니다.
- 배터리 재활용 : 제품 배터리를 가정용 쓰레기로 처리해서는 안 되고 올바른 폐배터리 수거 장소에 인계하여 재활용해야 합니다.
- WAPRESSO 에서는 먼지를 수리해야 합니다. 손상 또는 부상의 위험이 있으니 직접 수리하지 마십시오.

경고

본 리필형 전자담배는 니코틴을 함유하는 호흡 가능한 전자담배와 함께 사용하기 위한 제품입니다. 니코틴은 중독성 물질이며 다음의 경우에는 사용이 적합하지 않거나 권장되지 않습니다 :

1. 해당 기기는 다음에 적합하지 않습니다 :

- 법적 용인 가능한 연할 미만을 사람.
- 심장질환, 위궤양 또는 심이차장해, 간 또는 신장질환, 장기간의 인후질환을 가지고 있는 사람 또는 기관지염, 폐기종, 천식으로 인한 호흡곤란이 있는 사람.
- 감상성 가능 항진증이 있거나 크롬 친화 세포종 (혈압에 영향을 줄 수 있는 부신의 종양) 이 있는 사람.
- 태오필린, 로피나민 또는 클로자핀 등과 같은 특정 약물을 복용하는 사람.
- 2. 해당 기기는 다음과 같은 경우에는 권장되지 않습니다.
- 비연주자
- 임신부 또는 모유 수유중인 여성

3. 니코틴을 함유한 e-liquid를 이 제품과 함께 사용하면 다음을 경험할 수 있습니다. 이를 경험한 경우 의료 전문가와 상담하고 가능한 경우 병 진단을 받으십시오.

- 현기증
- 울렁거림
- 어지러움
- 두통
- 기침
- 입이나 목의 자극
- 위 불쾌감
- 딸꾹질
- 코막힘
- 구토
- 가슴 두근거림 / 통증 또는 불규칙한 심장 박동

본 기기는 법적인 흡연 연령 미만의 사람이 사용해서는 안 됩니다.

www.vaporesso.com